

*PROGRAMOS PAVADINIMAS*

**PAVEIKSLO „SOKALIO ŠVČ. DIEVO MOTINA“ IR JO  
APTAISŲ RESTAURAVIMO DARBŲ PROGRAMA**

*PROGRAMOS RENGĖJAS*

Rūta Kasiulytė, eksperto kvalifikacinės kategorijos molbertinės tapybos restauratorė.

Restauracinės kvalifikacijos pažymėjimo nr. 536, Kvalifikacija galioja iki 2027 07 01



Greta Žičkuvienė, eksperto kvalifikacinės kategorijos polichromuoto medžio restauratorė.

Restauracinės kvalifikacijos pažymėjimo nr. 144, Kvalifikacija galioja iki 2027 07 01



*PROGRAMOS UŽSAKOVO DUOMENYS*

Viešoji įstaiga „Pranciškonų Namai“ PN, JA kodas 300563603, Maironio g. 10, LT-01124

Vilnius, +370 686 62211, aleksas@bernardinai.lt

*KULTŪROS PAVELDO OBJEKTAS*

Vilniaus Šventųjų Pranciškaus Asyžiečio, Bernardino Sieniečio bei Šv. Onos bažnyčių ir bernardinų vienuolyno statinių ansamblio, UOK - 766, Šventųjų Pranciškaus Asyžiečio, Bernardino Sieniečio bažnyčia, UOK – 17311, Sokalio Švč. Dievo Motinos (Rusiškosios) altorius UOK 25057, Paveikslas „Sokalio Dievo Motina“ su aptaisu, UOK 48663, paveikslas „Sokalio Dievo Motina“, UOK 48664, aptaisas UOK 48665, Vilniaus miesto sav., Vilniaus m., Maironio g. 6,

*NEKILNOJAMOSIOS KULTŪROS VERTYBĖS DUOMENYS*

Paveikslas „Sokalio Švč. Dievo Motina“ su aptaisu, UOK 48663, paveikslas „Sokalio Švč. Dievo Motina“, UOK 48664, aptaisas UOK 48665. Nežinomas XVIII a. Lietuvos dailininkas, medis, drobė, aliejus, 133 x 102 cm.

*PROGRAMA PARENGTA*

2023 m. vasaris. Vilnius.

Prano Gudyno restauravimo centras, Rūdninkų g. 8, 10, Vilnius.

## TURINYS

PAVEIKSLO SOKALIO ŠVČ. DIEVO MOTINA DEFECTINIS AKTAS.....	3
PAVEIKSLO KONSERVAVIMO IR RESTAURAVIMO DARBŲ UŽDUOTIS.....	5
PAVEIKSLO KONSERVAVIMO IR RESTAURAVIMO DARBŲ POBŪDIS IR EILIŠKUMAS: .....	7
PAVEIKSLO KONSERVAVIMO IR RESTAURAVIMO DARBŲ SĄRANKA .....	8
PAVEIKSLO KONSERVAVIMO IR RESTAURAVIMO DARBŲ METODIKA.....	9
PAVEIKSLO APTAISŲ DEFECTINIS AKTAS.....	12
PAVEIKSLO APTAISŲ KONSERVAVIMO IR RESTAURAVIMO DARBŲ SĄRANKA .....	13
PAVEIKSLO APTAISŲ KONSERVAVIMO IR RESTAURAVIMO DARBŲ POBŪDIS IR EILIŠKUMAS .....	14
PAVEIKSLO APTAISŲ KONSERVAVIMO IR RESTAURAVIMO DARBŲ METODIKA .....	15
FOTOFIKSACIJA.....	18
BIOLOGINIAI TYRIMAI .....	32
PAVEIKSLO CHEMINIAI TYRIMAI .....	33
PAVEIKSLO APTAISŲ CHEMINIAI TYRIMAI .....	54
SOKALIO ŠVČ. DIEVO MOTINOS PAVEIKSLO PAGRINDO IR APTAISŲ MEDIENOS RŪŠIES ANALIZĖS IŠVADA .....	56
RESTAURATORIAUS KVALIFIKACIJOS PAŽYMĖJIMAI .....	61

## PAVEIKSLO SOKALIO ŠVČ. DIEVO MOTINA DEFEKTINIS AKTAS

Drobė, aliejus; medinių lentų skydas; mediniai auksuoti aptaisai; 133x102 cm

Paveikslas yra be rėmų, su mediniais aptaisais. Mediniai aptaisai gaubia figūras, neuždengtos yra tik veidų ir rankų vietos. Fonas virš aptaisų buvo uždengtas tamsiai mėlynos spalvos aksomu, kuris keliose vietose yra įplyšęs, nudriskęs. Aksome matyti neišlikusių Vaikelio Jėzaus ir Dievo Motinos karūnų įsispaudimų vietos.

Paveikslas pritvirtintas ant medinio skydo. Skydo storis yra 2,5 cm, viršuje 3,2 cm. Skydo plotis plačiausioje dalyje yra 102,8 cm, ilgis - 132,5 cm. Medinis skydas sudarytas iš 4 lentų, sujungtų skersine įvove viršutinėje dalyje ir papildomai prikaltų viršutinių kampų. Skydo viršutinė dalis suformuota iš arkos formos dalies ir prie šonų prikaltų tam tikro dydžio kampų, kad susidarytų stačiakampė forma. Skydo apatinėje dalyje lentos nesujungtos ir nesuklijuotos.

Skydo aprašymas nuėmus paveikslą

Skydo užapvalinta dalis turi maždaug 6,5 cm pločio ir 0,7 cm aukščio bortą su 45° kampo nuolydžiu. Prikaltuose kampuose tokio borto nėra. Toje skydo pusėje, ant kurios buvo paveikslas, matosi persigėrusių klijų žymės, taip pat viršutinio fono uždažymo mėlynais dažais persigėrimo į nugarinę pusę pėdsakai. Skydo paviršius nėra lygus ar paruoštas drobės įklijinimui ant jo, tikėtina, kad tai nėra originalus paveikslo skydas, bet pritaikytas ankstesnio restauravimo metu.

Paveikslo pagrindas yra drobė, vizualiai vertinant, naminio audimo, lininė, suausta labai laisvai. Metmenų siūlų 12, ataudų 9 siūlai vieno kvadratinio centimetro plote. Drobė prikalta visu perimetru ir pagal figūrų siluetą. Vertinant prieš restauravimą, paveikslas yra bent iš dalies dar ir priklijuotas prie medinio skydo. Paveikslo pagrindas yra labai deformuotas, netolygiai išsitempęs, vietomis pritvirtintas prie skydo, susibangavęs. Vertikaliai susiformavusi aukščiausia deformacijos banga yra centrinėje dalyje, maždaug 3 cm aukščio. Kairėje, kiek žemesnė, suskilusi atkarpomis. Dešinėje pusėje deformacijos banga įvairiomis atkarpomis yra pakilusi apie 1 cm.

Paveikslo pagrindo aprašymas iš nevaizdinės pusės (restauravimo eigoje):

Drobė yra susiūta iš dviejų palų, per paveikslo vidurį yra labai kruopščiai apsiūta siūlė. Drobėje yra labai daug įvairaus dydžio skylučių nuo vinių, aprūdijusiais pakraščiais. Taip pat pastebimos persigėrusių klijų žymės. Ten, kur buvo ištrupėjęs dažų sluoksnis iki pat pagrindo pakraščiuose, yra matomi viršutinio mėlyno spalvos uždažymo persigėrimo pėdsakai. Kai kur, labiau pastebima apatinėje paveikslo dalyje, yra atsispaudęs krakeliūrų tinklo piešinys, atsiradęs paveikslą tvirtinant ankstesnių tvarkymų metu. Kairėje pusėje yra atsispaudusi skydo lentų sujungimo vertikalė. Drobės pakraščiai patamsėję nuo nešvarumų.

Gruntas yra autorinis, baltos spalvos, ypatingai storas, maždaug apie 1,5 – 2 mm. Didžiausieji ištrupėjimai yra dažų sluoksnio kartu su gruntu, iki pat drobės. Dažų ir grunto ryšys neblogas,

tačiau ryšys tarp pagrindo ir grunto – nestabilus, labai silpnas. Ištrupėjimai atsiradę dėl netinkamo pagrindo ištempimo.

#### Dažų sluoksnis

Tapyba daugiasluoksnė, vizualiai vertinant su užtapymais. Viršutinis dažų sluoksnis turi šiek tiek faktūros šviesesnėse vietose. Dažų sluoksnis gana tolygus, vertinant vizualiai, dažai aliejinės rišamosios medžiagos. Fono sritis auksuota, kuri uždažyta mėlynos spalvos puriais matiniais dažais, panašiais į guašą. Didžiausi dažų ištrupėjimai iki drobės yra dešiniajame viršutiniame kampe ir pakraštyje, viršutiniame kairiajame kampe, ties lūžiais, kur pagrindas susibangavęs – centrinėje paveikslo dalyje, apatiniame dešiniajame kampe. Paveikslo bangų vietose dažai suskaldyti aštriomis krakeliūromis, pakilusiomis „stogeliu“.

#### Lako sluoksnis

Paveikslo paviršius labai apdulkėjęs, storas dulkių sluoksnis. Paveikslo lakas degradavęs, sumatavęs.

#### **Paveikslo defektų kiekio aprašas:**

Bendras paveikslo plotas –13418 cm<sup>2</sup>

Medinio skydo plotas –13566 cm<sup>2</sup>

Skydo perimetras 470 cm.

Paveikslo perimetras - 470cm

Rūdimis pažeistos drobės vietos vnt. 15 cm<sup>2</sup>

Tapybinio sluoksnio netekimai iki drobės - 1040 cm<sup>2</sup>

Tapybinio sluoksnio netekimai iki grunto ir nutrynimai 1200 cm<sup>2</sup>

Drobės įplėšimų ilgis 12 cm +15 cm<sup>2</sup> skylučių.

Puriu dažų sluoksniu padengtas auksuotas fonas 4522 cm<sup>2</sup>

Tapybinis plotas padengtas laku su galimais užtapymais (?) 8896 cm<sup>2</sup>

## PAVEIKSLO KONSERVAVIMO IR RESTAURAVIMO DARBŲ UŽDUOTIS

Lietuvos meno istorijos specialistų manymu, šis paveikslas yra viena iš stebuklais garsėjusios Sokalio Švč. Dievo Motinos ikonos kopijų. Pirmapradis atvaizdas, deja, nėra išlikęs, tačiau kelios paveikslo kopijos, sukurtos įvairiais laikotarpiais, dabar yra saugomos Lenkijos, Vakarų Ukrainos, Baltarusijos bažnyčiose. Technologiniai tyrimai, atlikti P. Gudyno restauravimo centre, parodo, kad šis paveikslas galėjo būti sukurtas XVII a. pab.– XVIII a. pr.

Originalus Sokalio švč. Dievo Motinos atvaizdas paminėtas 1612 m. Sokalio bernardinų vienuolyno dokumentuose (dab. Ukraina) ir yra vienas žymiausių malonėmis garsėjančių Marijos atvaizdų, susijusių su Lietuvos ir Lenkijos bernardinais.

Legendinė paveikslo kilmės istorija, žinoma iš rusiško rankraščio, pasakoja, kad malonėmis garsėjantis paveikslas buvo sukurtas XIV a. pabaigoje ir siejamas su Jogailos krikštu. Tikima, kad jį nutapęs dailininkas iš Lietuvos Jokūbas (prieš krikštą buvo vardu Žalčiukas), kuris praradęs regėjimą, tačiau, pasimeldęs prie Čenstakavos Dievo Motinos paveikslo, regėjimą atgavo ir kaip padėką norėjo nutapyti Dievo Motinos atvaizdą pagal Čenstakavos Dievo Motinos paveikslą, tačiau jam to nepavykė padaryti, kol stebuklingu būdu, įsikišus dieviškoms jėgoms, paveikslas buvo sukurtas. Kai paveikslas buvo baigtas, balsas iš dangaus jam įsakė atvaizdą nugabenti į Sokalį. Kurį laiką jis buvo cerkvėje prie Sokalio. 1519 m. turkų anpuolio metu cerkvė sudegė, bet paveikslas išliko. 1599 m. įsikūrus Sokalyje bernardinams, paveikslas buvo perkeltas į jų bažnyčią ir išgarsėjo stebuklais. 1724 m. paveikslas buvo karūnuotas, net vadinamas „rusiškąja Čenstakava“. Atvaizdas buvo pramintas rusiškuoju tikriausiai dėl ikonų tapybai artimo stiliaus. Įtakos galėjo turėti ir tai, kad Sokalio bernardinų konventas priklausė Rusijos provincijai. 1843 m. bažnyčioje kilus gaisrui, paveikslas sudegė, tačiau, tais pačiais metais, remiantis išlikusia kopija, buvo atkurtas ir dabar saugomas vienoje iš Grubešovo (dab. Lenkija) bažnyčioje.

Vilniaus Bernardinų bažnyčioje, kairiosios navos gale esančiame altoriuje kabojęs paveikslas – Sokalio švč. Dievo Motinos paveikslo kopija, kurių buvo galima pamatyti ir kituose bernardinams priklausiusiose bažnyčiose. Pagal dr. Rūtos Janonienės atliktus tyrinėjimus, Vilniaus Bernardinų bažnyčioje 1713m. pirmą kartą paminėtas Sokalio arba Rusiškosios Dievo Motinos altorius, tikriausiai XVIII a. pradžioje pastatytas kairiosios navos pradžioje, netoli bažnyčios durų, prie sienos. Nuo 1764 m. yra minimas iliuzinio altoriaus retabulas, kuriame tiesiai ant sienos, negilioje nišoje, buvo pakabintas Sokalio Dievo Motinos paveikslas. Sokalio Dievo Motinos paveikslas po bažnyčios vidaus remonto 1844 m., jau kabėjo mūriniame altoriuje, o 1894 m. minima, kad paveikslas pakabintas perstatytame Sokalio Dievo Motinos altoriuje. Iki 1949 m. šis atvaizdas buvo Vilniaus Bernardinų bažnyčios kairės navos altoriaus (altoriaus pavadinimas jau buvo pakeistas) viršutiniame tarpsnyje. 1949 m. uždarius šventovę, altorius buvo apgadintas, jo paveikslo kopija išimta. Vėliau paveikslas pateko į Lietuvos dailės muziejų, kurio rinkiniuose buvo aptiktas ir identifikuotas 2012 m.

## Šaltiniai:

Mokslinis leidinys Vilniaus dailės akademijos darbai 21, 2001. Lietuvos Didžiosios Kunigaikštystės barokas: formos, įtakos, kryptys. Rūta Janonienė „Vilniaus bernardinų bažnyčios altoriai XVII – XVIII amžiais“, pusl.126.

Rūta Janonienė Bernardinų bažnyčia ir konventas Vilniuje. Aidai, 2010. Pysl.259, 287.

Mokslinis leidinys Vilniaus dailės akademijos darbai, 2019. Restauravimo laboratorija. Jurga Bagdzevičienė, Greta Žičkuvienė, Rūta Janonienė „Vilniaus Bernardinų bažnyčios Sokalio Dievo Motinos altoriaus technologiniai tyrimai ir restauravimo sprendiniai“. Pysl.243-247.

2015 metais, vykdant paveikslo technologinių tyrimų ir avarinės būklės likvidavimo konservavimo projektą, buvo atlikti konservavimo darbai pagal tokią darbų programą:

1. Fotofiksacija.
2. Paveikslo aptaisų demontavimas.
3. Mėginių technologiniams tyrimams (cheminiams, biologiniams) paėmimas.
4. Paveikslo tapybos sluoksnio pradinis sutvirtinimas figūrų srityse.
5. Mėlynojo uždažymo šalinimas nuo paveikslo auksinio fono.
6. Paveikslo fono pradinis sutvirtinimas.
5. Fizikiniai tyrimai.

Paveikslas nufotografuotas. Nukelti paveikslo aptaisai. Paimti mėginiai cheminiams ir biologiniams technologiniams tyrimams. Nuimtas foną dengiantis nusidėvėjęs ir suplyšęs aksomas. Įvertinta paveikslo būklė. Pirminis paveikslo tvirtinimas turi būti atliekamas tam tikrais etapais. Paveikslo tapybinė dalis, t. y. figūrinė kompozicijos dalis sutvirtinta užklijuojant mikalentinį popierių 3% odos klijais. Norint sutvirtinti paveikslo foną, pirmiausia iširtas jį dengiantis purus ultramarino spalvos sluoksnis. Siekiant kuo geriau išsaugoti po juo esantį auksuoto fono sluoksnį, nuspręsta atsargiai pašalinti šį viršutinį uždažymą, o tada sutvirtinti visą auksuotės paviršių. Valyta silpnos koncentracijos 1 % odos klijų vandeniniu tirpalu vatos tamponėliais. Ypač byrančios, trapios vietos švelniu teptuku suvilgytos etilo alkoholiu, po to tvirtintos 1,5 % odos klijų vandeniniu tirpalu sotinant per viršų. Procedūra kartota keletą kartų. Nuvalytas nuo viršutinio uždažymo auksuotas paviršius tvirtintas 1,5 % odos klijų vandeniniu tirpalu klijuojant mikalentinį popierių. Atlikti fizikiniai tyrimai. Paveikslas atsargiai nuimtas nuo medinio lentų skydo tolimesniems konservavimo darbams.

Atlikti medinių aptaisų cheminiai tyrimai. Polichromuoto medžio restauravimo skyriuje aptaisai sutvirtinti 4% odos klijų vandeniniu tirpalu užklijuojant mikalentinį popierių ant viso polichromuoto paviršiaus.

## PAVEIKSLO KONSERVAVIMO IR RESTAURAVIMO DARBŲ POBŪDIS IR

### EILIŠKUMAS:

1. Tvirtinti visą tapybinį sluoksnį
2. Tiesinti paveikslo deformacijas
3. Dezinfekuoti nevaizdinę paveikslo pusę
4. Ištempti ant darbinio porėmio
5. Suklijuoti drobės įplyšimus ir skylutes
6. Įklijuoti lopus
7. Sutvirtinti dažų sluoksnį
8. Nuvalyti nevaizdinę paveikslo pusę ir paruošti dubliavimui
9. Dubliuotės drobės paruošimas
10. Dubliuoti paveikslą ant naujos drobės
11. Ištempti paveikslą ant naujo porėmio
12. Gruntuoti tapybos sluoksnio ištrupėjimus.
13. Nuvalyti paviršiaus nešvarumus
14. Regeneruoti ir ploninti lako sluoksnį
15. Ploninti arba /ir šalinti užtapytus
16. Retušuoti gruntuotas ir nusitrynusias tapybos sluoksnio vietas.
17. Paveikslą padengti dengiamuoju, apsauginiu laku.
18. Paveikslą įrėminti (?) paruošti įkėlimui į altorių, paveikslo medinį skydą grąžinti saugojimui į bažnyčią
19. Parengti atliktų tyrimų, konservavimo ir restauravimo darbų ataskaitą.

## PAVEIKSLO KONSERVAVIMO IR RESTAURAVIMO DARBŲ SĄRANKA

1. Tapybinio sluoksnio tvirtinimas 13418 cm<sup>2</sup>
2. Deformacijų tiesinimas 13418 cm<sup>2</sup>
3. Nevaizdinės pusės dezinfekavimas - 13418 cm<sup>2</sup>
4. Ištempimas ant darbinio porėmio – 470 cm
5. Įplyšimų ir skylučių užklėjimas nugarinėje paveiklo pusėje - 12 cm + 15 cm<sup>2</sup> skylučių.
6. Lopų įklėjimas formato atstatymui – 148 cm<sup>2</sup>
7. Pakartotinis tapybos sluoksnio sutvirtinimas ruošiant paveikslą dubliavimui - 13566 cm<sup>2</sup>
8. Nevaizdinės paveiklo pusės valymas ir paruošimas dubliavimui - 13566 cm<sup>2</sup>
9. Naujos dubliuotės drobės ištempimas ant darbo porėmio ir praklijavimas - 13566 cm<sup>2</sup>
10. Dubliavimas - 13566 cm<sup>2</sup>
11. Naujo porėmio pagaminimas ir padengimas apsauginiu sluoksniu. - 530 cm
12. Profilaktinio popieriaus pašalinimas - 13566 cm<sup>2</sup>
13. Paveiklo užtempimas ant naujo porėmio 530 cm
14. Paviršiaus nešvarumų valymas - 13418 cm<sup>2</sup>
15. Lako regeneravimas - 7902 cm<sup>2</sup>
16. Lako ploninimas arba šalinimas - 7902 cm<sup>2</sup>
17. Užtapytų ploninimas (?) - 2905 cm<sup>2</sup>
18. Tapybos sluoksnio išbyrėjusių vietų gruntavimas restauraciniu gruntu – 1640 cm<sup>2</sup>
19. Gruntuotų vietų padengimas retušiniu laku - 1640 cm<sup>2</sup>
20. Dažų sluoksnio ištrupėjimų retušavimas – 2388 cm<sup>2</sup>
21. Tapybos padengimas dengiamuoju, apsauginiu laku - 13566 cm<sup>2</sup>
22. Paveiklo (rėminimas?) sumontavimas, paruošimas įkėlimui į altorių - 530 cm

## PAVEIKSLO KONSERVAVIMO IR RESTAURAVIMO DARBŲ METODIKA

1. Tvirtinti visą tapybinį sluoksnį
2. Tiesinti deformacijas
3. Dezinfekuoti nevaizdinę paveikslo pusę
4. Ištempti ant darbinio porėmio
5. Suklijuoti drobės įplyšimus ir skylutes
6. Įklijuoti lopus
7. Sutvirtinti dažų sluoksnį
8. Nuvalyti nevaizdinę paveikslo pusę ir paruošti dubliavimui
9. Paruošti dubliuotės drobę
10. Dubliuoti paveikslą ant naujos drobės
11. Ištempti paveikslą ant naujo porėmio
12. Gruntuoti tapybos sluoksnio ištrupėjimus.
13. Nuvalyti paviršiaus nešvarumus
14. Regeneruoti ir ploninti lako sluoksnį
15. Ploninti arba /ir šalinti užtapymus
16. Retušuoti gruntuotas ir nusitrynusias tapybos sluoksnio vietas.
17. Paveikslą padengti dengiamuoju, apsauginiu laku.
18. Paveikslą įrėminti (?) paruošti įkėlimui į altorių, paveikslo medinį skydą grąžinti saugojimui į bažnyčią
19. Parengti atliktų tyrimų, konservavimo ir restauravimo darbų ataskaitą.

1. Ant viso tapybos paviršiaus užklijuoti 30 °C temperatūros 3 % odos kljais mikalentinį popierių.
2. Po paveikslu padėti elastinimo mišiniu (1:1:2 etanolis, glicerinas ir distiliuotas vanduo) supurkštą filtrinį popierių. Paveikslą pridengti filtriniu popieriumi. Po paros bandyti atsargiai taikyti paveikslo prislėgimą, pradedant didžiausių deformacijų vietose: deformacijų vietose atsargiai nuplauti tvirtinimo popierių užklijavimus pašildytu iki 30 °C distiliuotu vandeniu. Tose vietose užklijuoti 35 °C temperatūros kljais 4 % odos kljais mikalentinį popierių. Kiek pradžiūvus, pakloti filtrinį popierių ir paslėgti. Procedūrą kartoti tol, kol deformacijos išsitiesins. Deformacijas ištiesinus, ant viso tapybos paviršiaus užklijuoti 35 °C temperatūros 4 % odos kljais papirosinį popierių.
3. Paveikslo kitą pusę dezinfekuoti antiseptikavimo servetėlėmis Prodene D51.
4. Ant paveikslo pakraščių užklijavus kraft popieriaus juostas, paveikslą ištempti ant darbinio porėmio
5. Apvalyti skylutes mechaniškai nuo rūdžių. Suklijuoti pagrindo skylutes ir įplyšimus polivinilbutiraliu (Polyvinyl Butyral 30; Kremer pigmente) kljais ir lininio siūlo plaušeliais.
6. Trūkstuose kampuose įklijuoti drobės lopus 5% polivinilbutiraliu tirpalu etilo alkoholyje kraštas prie krašto metodu. Drobė įkljinta 5 % natrio karboksimecilceliuliozės (Cekol 700 Kremer pigmente) distiliuotame vandenyje kljais, dviem sluoksniais.

7. Nuplauti pašildytu distiliuotu vandeniu marlės kompresais nuo paveikslo vaizdinės pusės papirosinio popieriaus užklijavimus. Užklijuoti 5% žuvų kljais su medumi (1:1 nuo sausų kljū kiekio) ir antiseptiku Triquart P-3 (0,4% nuo tirpalo kiekio) ant viso paveikslo paviršiaus papirosinį popierių sutvirtinant paveikslo tapybinį sluoksnį.
8. Paruošti drobę paveikslo dubliavimui: ištemptą ant darbinio porėmio tinkamo tankumo drobę įkljinti kisieliaus tirštumo 5 % žuvų kljais su medumi (1:1 nuo sausų kljū kiekio) mentele. Kitą sluoksnį tepti 6 % žuvų kljais su medumi ir antiseptiku Triquart P-3 (0,4% nuo tirpalo kiekio) mentele. Pakartoti 7 % žuvų kljais su medumi ir antiseptiku Triquart P-3 (0,4% nuo tirpalo kiekio) tepti plačiu teptuku.
9. Paruošti paveikslo drobės nevaizdinę pusę dubliavimui: paveikslo kitą pusę apvalyti nuo nešvarumų mechaniškai, skalpelio viršūnėle tarpų tarpuose tarp siūlų išvalyti nešvarumus ir kljū pėdsakus. Įkljinti paveikslo drobę 5 % žuvų kljais su medumi (1:1 nuo sausų kljū kiekio) ir antiseptiku Triquart P-3 (0,4% nuo tirpalo kiekio). Po paros, išdžiūvus, kitą sluoksnį tepti 6 % žuvų kljais su medumi (1:1 nuo sausų kljū kiekio) ir antiseptiku Triquart P-3 (0,4% nuo tirpalo kiekio). Dubliuoti paveikslo drobę nauja drobe, naudojant 40 ° C 8 % žuvų kljus su medumi (1:1 nuo sausų kljū kiekio) ir antiseptiku Triquart P-3 (0,4% nuo tirpalo kiekio). Paslėgti tarp filtrinio popieriaus lakštų. Po kelių valandų garinti drėgmės perteklių lyginant šiltu lygintuvu ir sugeriant drėgmės kondensatą nuo stalo. Kartoti. Paslėgti.
10. Dubliuotą paveikslą ištempti ant naujai pagaminto, mikrokristaliniu vašku 3 % Cosmoloid H 80 vait-spirite impregnuoto porėmio.
11. Gruntuoti tapybos sluoksnio ištrupėjimus: paruošti restauracinį kljinį - kreidinį gruntą. Naudoti 8% žuvų kljus su medumi (1:1 nuo sausų kljū kiekio) ir antiseptiku Triquart P-3 (0,4% nuo tirpalo kiekio) su kreida (Champanės kreida, Kremer pigmente 58000) ir keliais lašais ricinos aliejaus. Tapybos sluoksnio netektis gruntuoti mentele. Išdžiūvus gruntui, išlyginti kamščiu, suvilgytu distiliuotu vandeniu. Kreidos apnašas nuvalyti distiliuoto vandens vatos tamponėliais. Gruntuotas vietas padengti retušiniu damaros laku.
12. Atlikti paveikslo paviršiaus nešvarumų bandomuosius valymus, pradedant nuo silpniausios sudėties emulsijų, bandymų būdu parinkti emulsiją paviršiaus nešvarumų valymui. Pašalinti paviršiaus nešvarumus.
13. Regeneruoti lako sluoksnį etilo alkoholio garais, naudojant regeneravimo dėžutę; ekspozicijos laiką parinkti bandymų būdu. Atlikti lako sluoksnių bandomuosius valymus, pradedant nuo silpniausios sudėties tirpiklių, bandomųjų valymų metu parinkti tirpiklius lako sluoksnių valymui. Suploninti lako sluoksnį parinktais tirpikliais.
14. Įvertinti, kiek reikia ploninti arba/ir šalinti užtapytus. Ploninant pradėti nuo silpniausios sudėties tirpiklių, bandomųjų valymų metu parinkti tirpiklius.

16. Retušuoti tik gruntuotas ir prastrynusias vietas. Naudoti vandeniu skiedžiamus, lengvai pašalinamus aukštos kokybės akvarelinius ar guašo dažus. Pasirinkti taškelių arba brūkšnelių techniką, kas labiau tiktų paveikslo visumai. Retušas atliekamas siekiant išlaikyti autentišką tapybos charakterį ir spalvas. Retušuotas vietas padengti retušiniu damaros laku.
17. Paveikslą padengti dengiamuoju, apsauginiu damaros lako sluoksniu.
18. Paveikslą įrėminti (?), paruošti įkėlimui į altorių.
19. Parengti atliktų konservavimo ir restauravimo darbų ataskaitą.

Paveikslo defektinį aktą, konservavimo ir restauravimo darbų užduotį, pobūdį ir eiliškumą, darbų sąranką ir konservavimo ir restauravimo darbų metodiką parengė:

Eksperto kvalifikacinės kategorijos molbertinės tapybos restauratorė Rūta Kasiulytė



## PAVEIKSLO APTAISŲ DEFEKTINIS AKTAS

### Būklės aprašymas

#### Nevaizdinė pusė

Medinių drožinėtu metalo lakštelių dangomis dekoruotų paveikslo aptaisų pagrindą sudaro tarpusavyje suklijuoti šeši lapuočio medienos ruošiniai. Kai kurie jų papildomai sujungti į ruošinių kraštinėse suformuotas išpjovas įkijuoiant vadinamąsias „kregždžių uodegas“, tokių jungčių yra keturios. Dešinėje pusėje esanti įklijuota „kregždės uodega“ dalinai nupjauta išpjaunant aptaisus pagal kontūrą, todėl ji nebeatlieka savo funkcijos, lentos tarpusavyje atsipalaidavusios ir tarp jų atsiradęs 0,3 cm pločio ir 33 cm ilgio tarpas. Nevaizdinėje pusėje prikijuoti aštuoni nedideli medienos ruošiniai, kurie užpildo trūkstamas aptaisų pagrindo vietas kraštuose taikant aptaisus prie paveikslo. Dar du prikijuoti nedideli medienos (5,5 x 8 ir 7 x 5 cm) apie 0,3 cm storio fragmentai sutvirtina pagrindą ploniausiose drožinio vietose. Šie medienos fragmentai atsipalaidavę.

Sujungimų vietose kai kurie sujungimai užklijuoti aštuoniais netaisyklingos formos lininės drobės lopais. Lopų drobė stora, Pm 9 x Pat 11 cm<sup>2</sup>. Ji nešvari, dėmėta, parudavusi. Ties drobiniais lopais yra klijų dėmių.

Aptaisų medienoje likusios šešios surūdijusios metalinės vinutės, kuriomis aptaisai buvo prikalti prie paveikslo skydo.

Atviros medienos paviršių dengia storas nešvarumų sluoksnis, gausu dulkių, mediena papilkėjusi.

#### Vaizdinė pusė

Drožinėtasis medinis skydas gruntuotas ir dekoruotas geltono blizgaus ir smarkiai patamsėjusio metalo (vizualiai aukso bei sidabro) lakštelių dangomis. Gruntas vidutinio storio, jo sluoksnis visame drožinio paviršiuje netolygus. Didžioji aptaisų dalis dekoruota geltono metalo lakšteliais, kurie viršutinėje aptaisų dalyje uždažyti plonu bronzos pudros dažų sluoksniu. Dekorui, vizualiai panašiam į sidabro lakštelių dangą ant žvaiždučių Marijos pečių srityje identifikuoti reikalingi papildomi cheminiai tyrimai.

Metalo lakštelių netekčių vietose matosi po lakšteliais esantis oranžinės, geltonos spalvos sluoksnis.

Gruntas su metalo lakštelių dangomis atšokęs nuo medinio pagrindo, daugelyje vietų smarkiai pakilęs, trapus, visame aptaisų plote daug netekčių.

Paviršius padengtas storu nešvarumų sluoksniu.

## PAVEIKSLO APTAISŲ KONSERVAVIMO IR RESTAURAVIMO DARBŲ SĄRANKA

### Paveikslo aptaisų defektų kiekio aprašas:

Aptaisų vaizdinės pusės paviršiaus plotas – 9504 cm<sup>2</sup>

Aptaisų nevaizdinės pusės paviršiaus plotas – 7128 cm<sup>2</sup>

Aptaisų abiejų pusių paviršių plotas – 16632 cm<sup>2</sup>

Drobinių lopų nevaizdinėje pusėje plotas – 641 cm<sup>2</sup>

1. Suirusios, atsisluoksniavusios auksuotės tvirtinimas užklijuojant mikalentiniu popieriumi – 9504 cm<sup>2</sup>;
2. Suirusios, atsisluoksniavusios auksuotės tvirtinimas – 9504 cm<sup>2</sup>;
3. Atsivalaidavusių medinio aptaisų skydo dalių sujungimas suklijuojant – 3 vnt.;
4. Drobinių lopų nevaizdinėje pusėje nuėmimas – 8 lopai, 641 cm<sup>2</sup>;
5. Drobinių lopų plovimas – 8 lopai, 641 cm<sup>2</sup>;
6. Nevaizdinės aptaisų pusės paviršiaus nešvarumų valymas tirpiklių mišiniais – 7128 cm<sup>2</sup>;
7. Plyšio mediniame skyde užtaisymas (plyšys užtaisomas mediniu intarpu) – 33 cm ilgio;
8. Drobinių lopų suklijavimas į buvusias vietas – 8 lopai, 641 cm<sup>2</sup>;
9. Bronzos dažų (aliejinų) uždažymo sluoksnių pašalinimas – 1900 cm<sup>2</sup>;
10. Vaizdinės pusės medienos paviršiaus nešvarumų valymas netekčių vietose – 2376 cm<sup>2</sup>;
11. Paviršiaus glaistymas: restauracinio grunto įterpimas netekčių vietose – 2376 cm<sup>2</sup>;
12. Vaizdinės pusės paviršiaus nešvarumų valymas (auksuotės ir sidabruotės paviršiaus valymas) – 9504 cm<sup>2</sup>;
13. Gruntuotų vietų retušavimas – 2376 cm<sup>2</sup>;
14. Drožybės apdaila vaškuojant ir lakuojant (nevaizdinės pusės padengimas apsaugine danga) – 7128 cm<sup>2</sup>;
15. Paruošimas eksponavimui: medinio aprėminto skydo pagaminimas aptaisų eksponavimui – 1 vnt.;
16. Drožybės pritvirtinimas: aptaisų pritvirtinimas prie eksponavimui pagaminto medinio skydo;
17. Restauruojamo objekto ataskaitos parengimas – 1 vnt.

## **PAVEIKSLO APTAISŲ KONSERVAVIMO IR RESTAURAVIMO DARBŲ POBŪDIS**

### **IR EILIŠKUMAS**

1. Sutvirtinti aptaisų dekoru sluoksnius.
2. Suklijuoti atsipalaidavusias medinio aptaisų pagrindo dalis.
3. Nuimti ir išplauti tekstilinius lopus nevaizdinėje pusėje.
4. Nuvalyti medienos paviršių nevaizdinėje pusėje.
5. Užtaisyti įskilusias, įtrūkusias medienos vietas.
6. Priklijuoti tekstilinius lopus į buvusias vietas.
7. Pašalinti uždažymų sluoksnį.
8. Pašalinti nešvarumus nuo atviros medienos vaizdinėje pusėje netekčių vietose.
9. Įklijuoti atviros medienos paviršių netekčių vietose.
10. Atkurti gruntą netekčių vietose.
11. Pašalinti nešvarumus nuo metalo lakštelių dangų vaizdinėje pusėje.
12. Retušuoti gruntuotas vietas.
13. Padengti medieną nevaizdinėje pusėje apsaugine danga.
14. Pagaminti aptaisų eksponavimui medinį skydą.
15. Aptaisų pritvirtinimas prie eksponavimo skydo.
16. Parengti restauravimo dokumentaciją.

## PAVEIKSLO APTAISŲ KONSERVAVIMO IR RESTAURAVIMO DARBŲ METODIKA

1. Sutvirtinti aptaisų dekoru sluoksnius.

Atšokusius aptaisų auksuotės ir sidabruotės sluoksnius tvirtinti 3 – 5 proc. odos klijų tirpalu distiliuotame vandenyje su antiseptiku *P3 Triquart* (0,4 proc. nuo klijų tirpalo tūrio). Klijų tirpalą šildyti vandens vonelėje iki 30 – 40 ° C temperatūros. Procesas kartojamas tol, kol gruntas kartu su aukso ir sidabro lakštelių danga sutvirtinami ir priklijuojami prie pagrindo.

2. Suklijuoti atsipalaidavusias medinio aptaisų pagrindo dalis.

Atsipalaidavusias medinio aptaisų pagrindo dalis suklijuoti odos klijais *Titebond Genuine Hide Glue*. Esant reikalui papildomai naudoti medinius kaištukus.

3. Nuimti ir išplauti tekstilinius lopus nevaizdinėje pusėje.

Nuimti tekstilinius lopus, priklijuotus nevaizdinėje pusėje. Nuimtus lopus išplauti šiltame distiliuotame vandenyje su antiseptiku *P3 Triquart* (0,4 proc.). Išplautus lopus ištiesinti ir išdžiovinti.

4. Nuvalyti medienos paviršių nevaizdinėje pusėje.

Medienos paviršiaus nešvarumus valyti etilo alkoholio ir distiliuoto vandens mišiniu lygiomis dalimis. Klijų likučius suminkštinti šilto distiliuoto vandens kompresais.

5. Užtaisyti įskilusias, įtrūkusias medienos vietas.

Įskilusiose, įtrūkusiose medienos vietose užtaisyti tarpus tos pačios rūšies medienos intarpais, juos įklijuojant odos klijais *Titebond Genuine Hide Glue*.

6. Priklijuoti tekstilinius lopus į buvusias vietas.

Priklijuoti išplautus ir išdžiovintus tekstilinius lopus į buvusias vietas *Cekol 700* (natrio karboksimetilceliuliozės) 5 proc. tirpalu distiliuotame vandenyje.

7. Pašalinti uždažymų sluoksnį.

Pašalinti uždažymų sluoksnį atskiriant skalpeliu. Reikalui esant, atlikus bandymus nedideliame plote, mažai matomoje vietoje, naudoti tinkamus tipiklius arba jų mišinius.

8. Pašalinti nešvarumus nuo atviros medienos vaizdinėje pusėje.

Medienos paviršiaus nešvarumus dekoru netekčių vietose valyti etilo alkoholio ir distiliuoto vandens mišiniu lygiomis dalimis.

9. Įklijinti atviros medienos paviršių netekčių vietose.

Įklijinti medienos paviršių tose vietose, kur bus atkuriamas gruntas. Įklijinimui naudoti 3 – 5 proc. odos klijų tirpalą distiliuotame vandenyje, pašildytą iki 40 ° C temperatūros.

10. Atkurti gruntą netekčių vietose.

Grunto sluoksnio netektis užpildyti restauraciniu gruntu, pagamintu iš 10 proc. odos klijų su antiseptiku *P3 Triquart* ir sijotos kreidos. Gruntą dengti plonais sluoksniais teptuku priauginant iki reikiamo aukščio. Grunto sluoksnį išlyginti šlifuojant smulkiu švitrinium popieriumi, perteklių nuvalyti distiliuotu vandeniu suvilgytais vatos tamponėliais.

11. Pašalinti nešvarumus nuo metalo lakštelių dangų vaizdinėje pusėje.

Pašalinti nešvarumus nuo metalo lakštelių dangų vaizdinėje pusėje 1 proc. odos kliais su antiseptiku *P3 Triquart* (0,4 proc. nuo klijų tirpalo tūrio), pašildytais vandens vonelėje iki 35-40 ° C temperatūros.

14. Retušuoti gruntuotas vietas.

Gruntuotas vietas retušuoti akvarele, imituojant aukso ir sidabro dangas. Retušuotas vietas padengti damaros laku.

15. Padengti medieną nevaizdinėje pusėje apsaugine danga.

Nevaizdinėje aptaisų pusėje padengti atvirą medieną apsauginiu 3 proc. mikrokristalinio vaško *Cosmoloid H80* danga. Mikrokristalinį vašką ištirpinti vandens vonelėje vaitspirite ir šiltu tirpalu padengti paviršių.

16. Pagaminti aprėmintą medinį skydą aptaisų eksponavimui.

Pagaminti reikiamų išmatavimų aprėmintą medinį skydą aptaisų eksponavimui.

17. Pritvirtinti aptaisus prie skydo.

Mediniais kaiščiais pritvirtinti aptaisus prie paruošto skydo.

18. Parengti restauravimo dokumentaciją.

Atlikus visus restauravimo darbus paruošti konservavimo ir restauravimo darbų ataskaitą.

Paveikslo aptaisų defektinį aktą, konservavimo ir restauravimo darbų pobūdį ir eiliškumą, darbų sąranką ir konservavimo ir restauravimo darbų metodiką parengė:

Polichromuoto medžio restauratorė ekspertė ir pirmos kvalifikacinės kategorijos molbertinės tapybos restauratorė Greta Žičkuvienė



## FOTOFIKSACIJA



Paveikslo vaizdas su aptaisais prieš restauravimą. Foto Vilma Šileikienė



Paveikslų nuotrauka su aksomo dangalu. Foto Vilma Šileikienė



Paveikslų vaizdinės pusės nuotrauka tiesioginiame apšvietime. Foto Vilma Šileikienė



Paveikslų fragmento nuotrauka nuėmus aksomą. Foto Vilma Šileikienė



Paveikslas prieš restauravimą šoniniame apšvietime. Foto Rūta Kasiulytė



Paveiklo fragmentas prieš restauravimą. Foto Rūta Kasiulytė



Paveikslas fragmentas prieš restauravimą. Foto Rūta Kasiulytė



Paveiklo fragmentas prieš restauravimą. Foto Rūta Kasiulytė



Paveikslo skydo nugarinės pusės nuotrauka šoniniame apšvietime. Foto Vilma Šileikienė



Paveikslas skydo vaizdinės pusės nuotrauka tiesioginiame apšvietime. Foto Vilma Šileikienė



Paveikslų skydo vaizdinės pusės nuotrauka šoniniame apšvietime. Foto Vilma Šileikienė



Paveikslas konservavimo metu šoniniame apšvietime. Foto Vilma Šileikienė



Kitos paveikslo pusės nuotrauka konservavimo metu. Foto Vilma Šileikienė



Aptaisų nevaizdinė pusė. Foto Rūta Kasiulytė

## BIOLOGINIAI TYRIMAI

Ėminiai mikrobiologinio užterštume patikrinimui paimti nuo paveikslo Sokalio Švč. Dievo Motina nevaizdinės pusės.

Atlikus tyrimus, išskirtos šios mikrogybų rūšys:

- ☒ *Aspergillus fumigatus* Fresen. (2 kolonijos);
- ☒ *Mucor ciccineloides* Tiegh.

Paveikslo nevaizdinės pusės užterštumas mikrogybų sporomis nėra gausus, bet išskirti mikrogybai gali įsisavinti lignino ir celiuliozės substratus bei išskirti plačią gamą metabolitų.

Todėl patartina paveikslo nevaizdinę pusę dezinfekuoti.

Tyrėja Irena Bubinienė



## PAVEIKSLO CHEMINIAI TYRIMAI

### Atlikti tyrimai:

Morfologinė, mikroskopinė, mikrocheminė, histocheminė, stratigrafinė, Furjė transformacijos infraraudonųjų spindulių (FT-IR) spektrinė, rentgen fluorescencinė (XRF) analizė, rūgštingumo (pH) matavimas.

Analizei ir rūgštingumo (pH) matavimui buvo paimti dvidešimt du tapybos sluoksnio dažų, grunto, lako, tekstilinio pagrindo ir audinio, kuriuo buvo aptrauktas paveikslo fonas, mėginiai. Taip pat buvo atlikta keturiolika (XRF) analizių neimant mėginių. Mėginių tapybos skerspjuviai nufotografuoti per mikroskopą atspindėtoje šviesoje.

### Nustatyta:

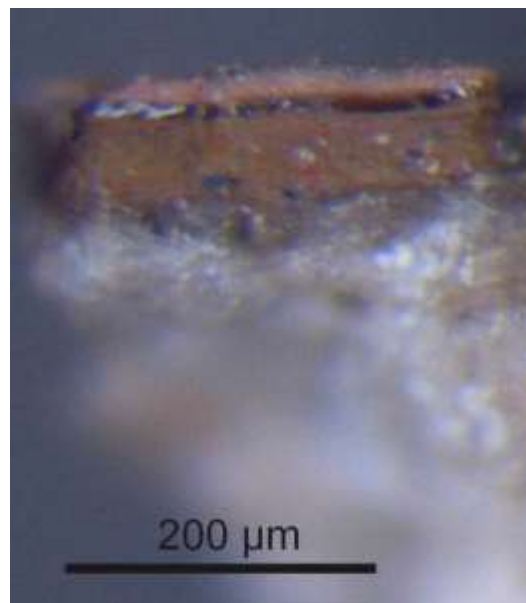
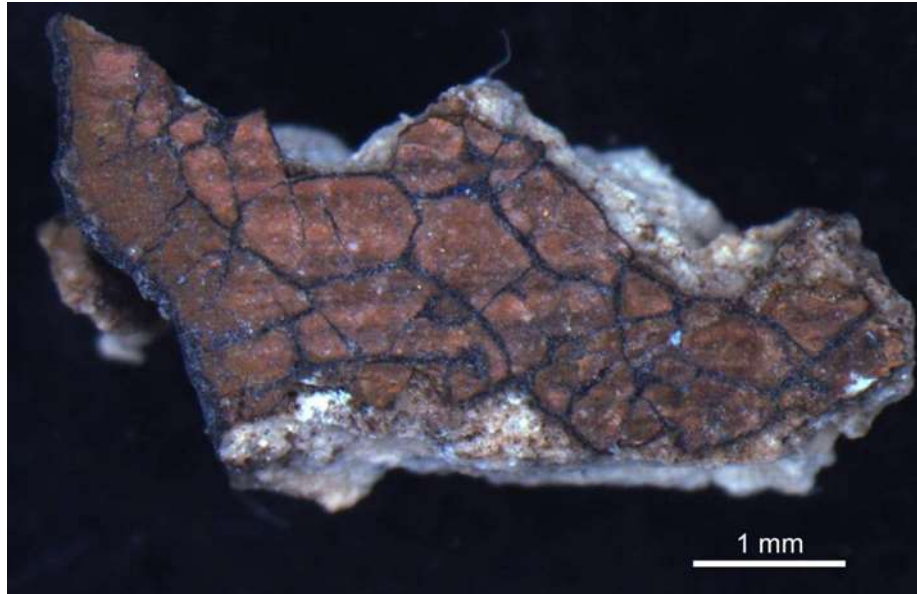
1. Paveikslo fonas aptrauktas mėlynos spalvos aksominiu audiniu. Aksomo metmenys medvilniniai, ataudai – šilkiniai. Audinio rūgštingumas (pH) yra 4,67.
2. Paveikslas yra pertapytas.
3. Mėginiuose nuo Dievo Motinos ir Kūdikių veidų, rankų, drabužių aptikta vienas arba du vėlesnių pertapymų aliejiniiais ir/ar temperiniais dažais sluoksniai ir lako (patinos) sluoksniai tarp jų. Pertapymo dažuose aptikti pigmentai: švino baltasis, cinoberis, auripigmentas, vario žaliasis, smalta.
4. Auksuotas paveikslo fonas ištaisai uždažytas mėlynos spalvos dažais. Dažai birūs, tepūs, minkštėja vandenyje. Dažuose aptikta sintetinio ultramarino pigmento ir kreidos. Dažų rišamojoje medžiagoje aptikta polisacharidų, krakmolo. Kai kuriuose mėginiuose tarp auksuoto fono ir mėlynų dažų sluoksnio rastas plonas baltos spalvos kreidinio klajinio grunto sluoksnis.
5. Paveikslo paviršius padengtas storu rusvo lako sluoksniu. Nustatyta, kad lakas pagamintas iš natūralios dervos - mastikos.
6. Paveikslo pagrindas – drobinio pynimo lininis audinys. Audinio rūgštingumas (pH) yra 6,1.
7. Paveikslo gruntas yra vienasluoksnis, baltos spalvos, kreidinis, klajinis.
8. Paveikslo autentiško (apatinio) dažų sluoksnio rišamoji medžiaga yra tempera.
9. Paveikslo autentiško (apatinio) dažų sluoksnio pigmentai: rudoji, raudonoji ir geltonoji ochros, švino baltasis, vario žaliasis, trintas auksas.
10. Paveikslo autentiška (apatinė) danga yra džiūstančiojo aliejaus pagrindu.
11. Paveikslo fonas, Dievo Motinos ir Kūdikių nimbai auksuoti polimentiniu auksavimu.
12. Auksavimas padengtas aliejiniu laku.

13. Kairėje viršutinėje paveikslo pusėje ant auksuoto fono aptikta raudonais dažais užrašytų raidžių fragmentai.
14. Ant auksuotų Dievo Motinos ir Kūdikių nimbų taip pat aptikti fragmentai ornamentinės puošybos, atliktos spalvotais lesiruojančiais dažais.
15. Mėginyje nuo Dievo Motinos nimbo apvado virš spalvotais legiruojančiais dažais padengto auksavimo sluoksnio aptiktas lakštelinio sidabro sluoksnis, vėlgi padengtas spalvintu laku.
16. Nuotraukoje pažymėtos mėginių ėmimo ir (XRF) analizės vietos:

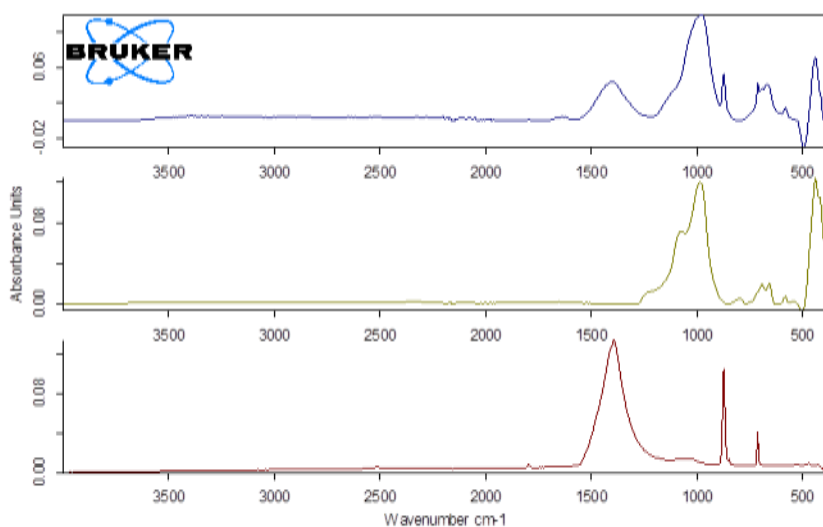
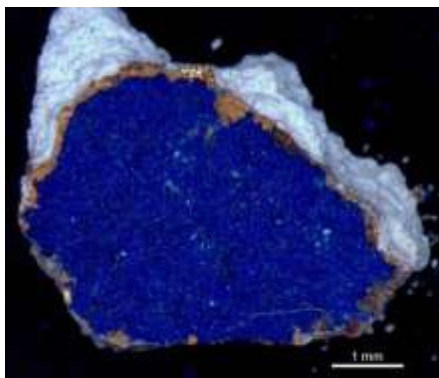


17. Mėginių tapybos skerspjūviai ir jų analizės rezultatų aprašymas:

1. Kūdikių kaktos viršus. Viršutinėje nuotraukoje (x12,5) matyti mėginio paviršius. Apatinėje – mėginio tapybos skerspjūvio nuotraukoje (x80) matyti baltas gruntas, du rusvų temperinių dažų sluoksniai su ochros ir švino baltojo pigmentais, virš jų – rudas dangos sluoksnis ir rausvas vėlesnių pertapymų dažų sluoksnis.



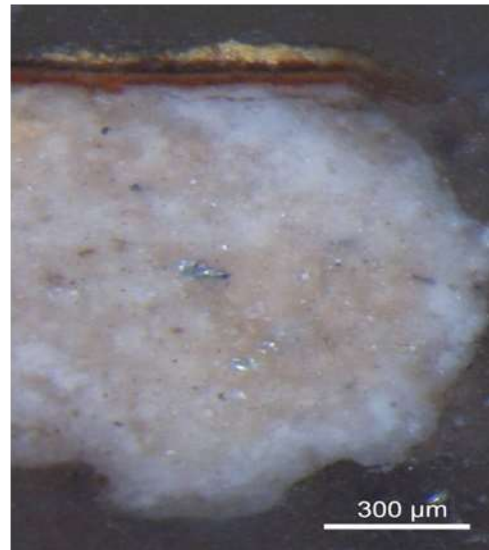
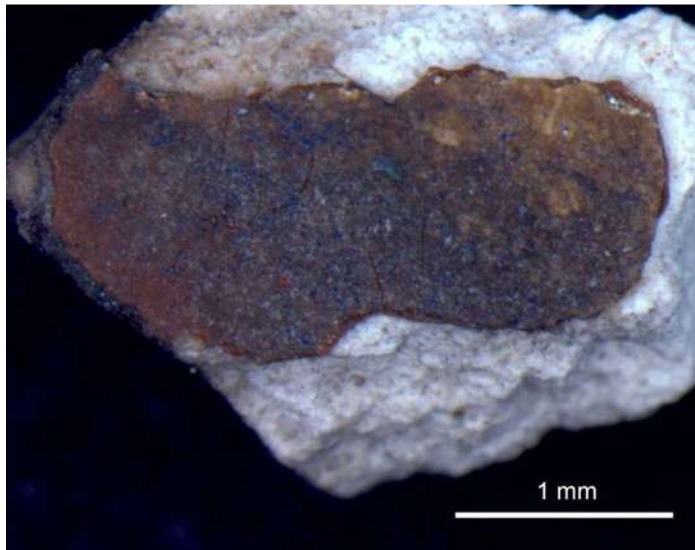
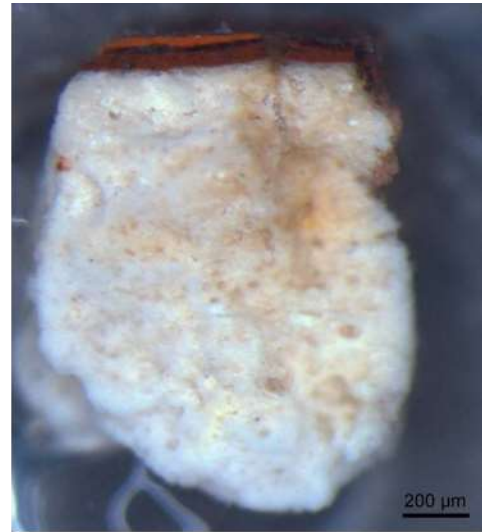
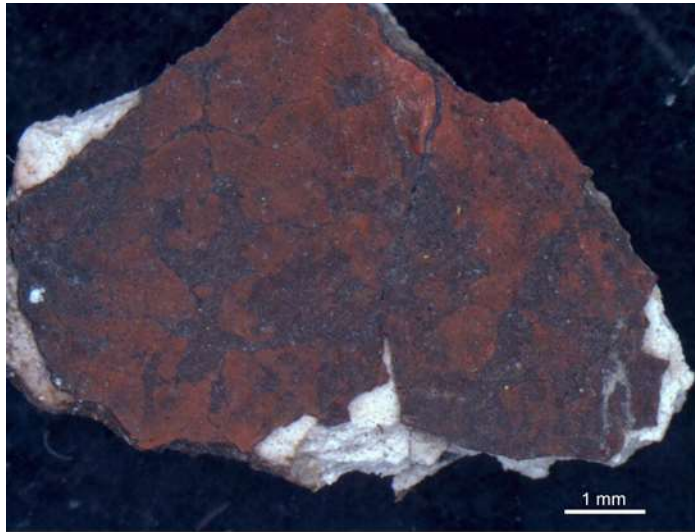
2. Fonas, paveiklo dešinioji pusė. Viršutinėje nuotraukoje (x12,5) matyti mėginio paviršius. Apatinėje – mėginio tapybos skerspjūvio nuotraukoje (x16) matyti baltas gruntas, rudai raudono polimonto sluoksnis, lakštelinio aukso sluoksnis ir vėlesnio perdažymo mėlynų dažų sluoksnis su sintetiniu ultramarinu ir kreida.



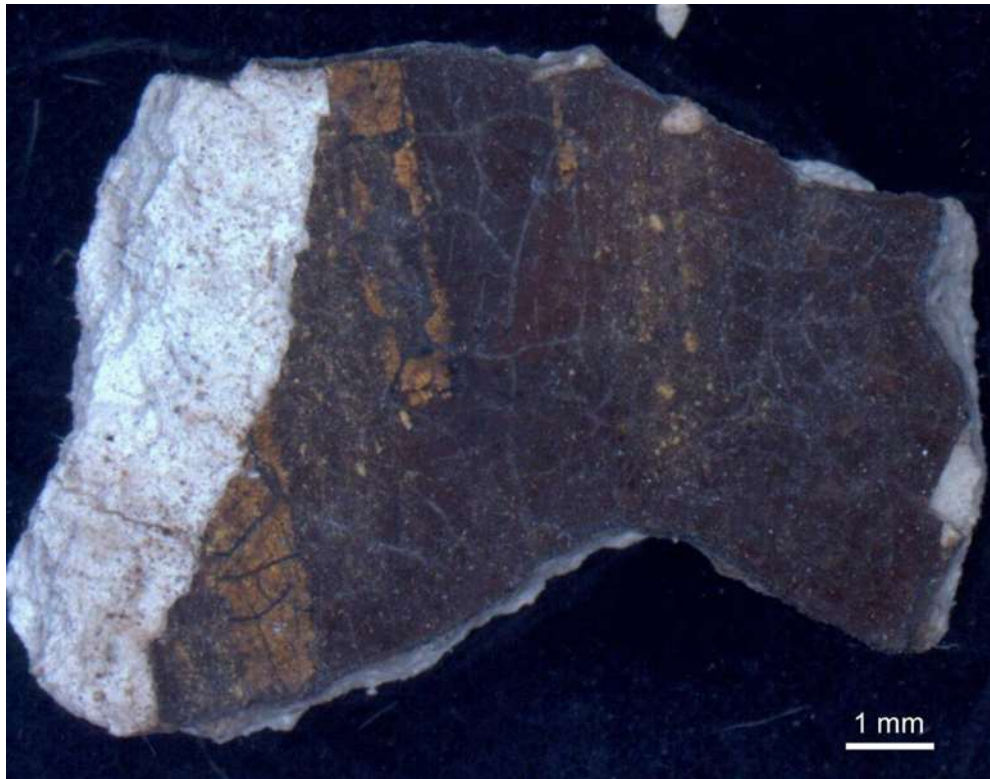
C:\OPUS_7.2\139.1294\MEAS\ATR D:\Data\SokaloDM\sekalo-melynas-uztapymas-bnas.0	sekalo-melynas-uztapymas-bnas	Instum	1/16/2014
C:\OPUS_7.2\139.1294\MEAS\ATR D:\Standartu_katalogas\Pigmentai\Melyniultramarinblau 45010.0	ultramarinblau 45010	Instrument	8/28/2011
C:\OPUS_7.2\139.1294\MEAS\ATR D:\Standartu_katalogas\Pigmentai\Balti\kreida.0	kreida	Instrument type and / or accessory	8/17/2011

Mėlynų dažų ir palyginamųjų medžiagų – sintetinio ultramarino ir kreidos FT-IR spektrai.

3. Dievo Motinos apsiaustas, kairioji pusė. Paimti du mėginiai. Viršutinėje eilėje yra rudai raudono apsiausto paviršiaus fragmento nuotrauka (x10) apsiausto tapybos skerspjūvio nuotrauka (x40), kurioje matyti baltas gruntas, rudai raudonas temperinių dažų sluoksnis su ochros pigmentu, rudas dangos sluoksnis ir vėlesnių pertapymų raudonų dažų sluoksnis su cinoberio ir ochros pigmentais. Apatinėje eilėje yra apsiausto apdailos juostelės paviršiaus fragmento nuotrauka (x20) ir mėginio tapybos skerspjūvio nuotrauka (x40), kurioje matyti baltas gruntas, rudai raudonų temperinių dažų sluoksnis, dekoruotas geltonais dažais su ochros pigmentu, rudas dangos sluoksnis ir vėlesnių pertapymų geltonų dažų sluoksnis su auripigmentu.



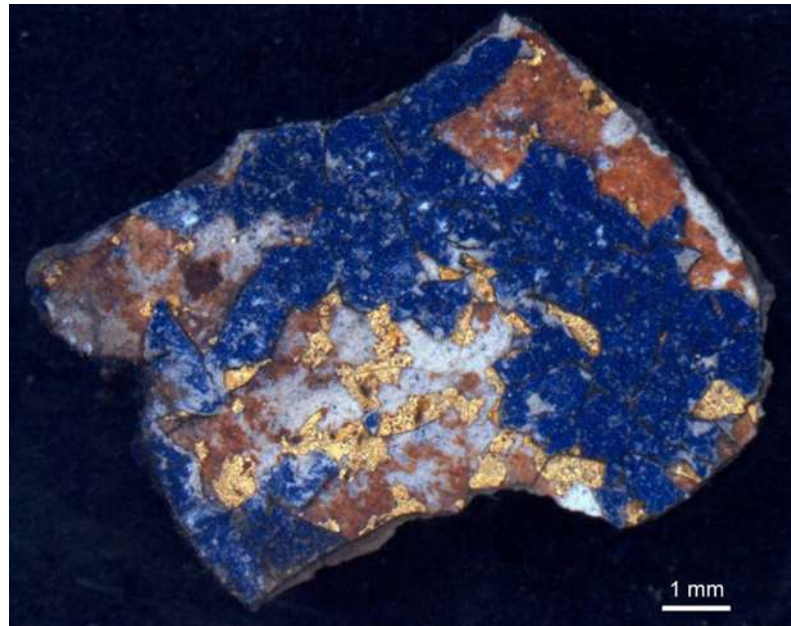
4. Dievo Motinos apsiaustas, dešinioji pusė. Mėginio paviršiaus nuotraukoje (x7) matyti apsiausto dekoravimas geltonos spalvos metaliniu pigmentu trintu auksu.



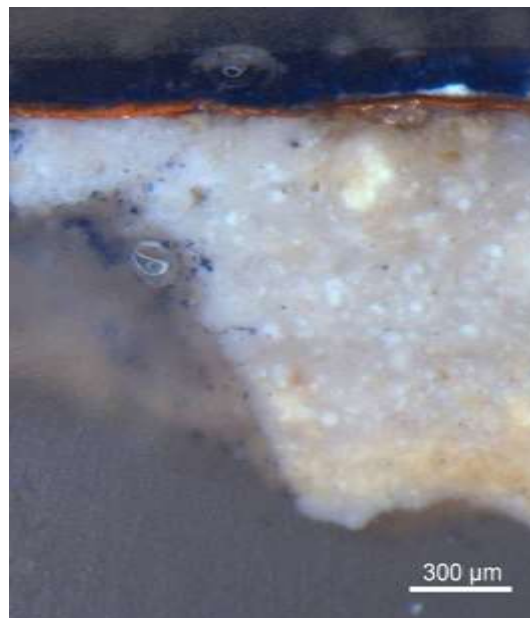
5. Dievo Motinos apsiausto pamušalas. Tapybos skerspjūvio nuotraukoje (x32) matyti baltas gruntas, žalių dažų sluoksnis su vario žaliuoju pigmentu, storas rusvo lako sluoksnis.



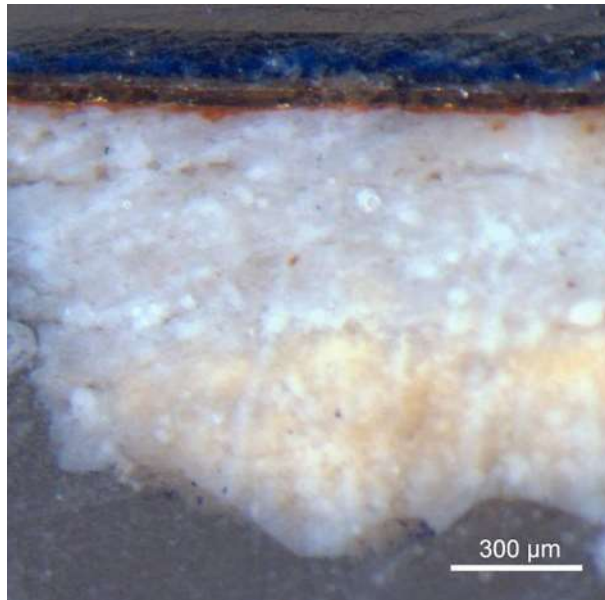
6. Fonas, paveikslo dešinioji pusė. Nuotraukoje (x7) matyti, kad tarp mėlynų dažų sluoksnio ir polimentinio auksavimo yra plonas balto kreidinio klajinio grunto sluoksnis.



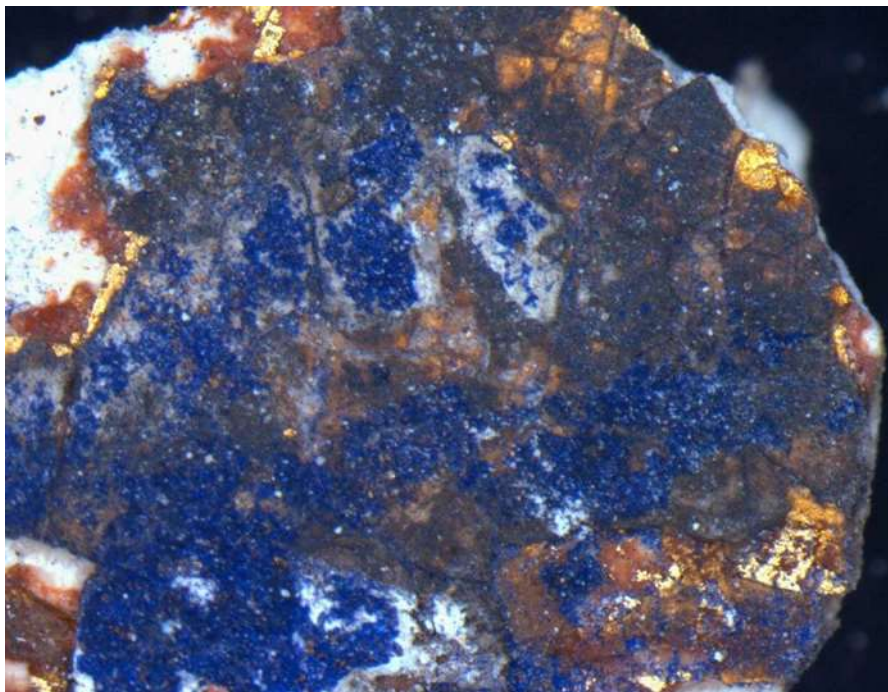
7. Fonas su raudonu užrašu, kairioji viršutinė paveikslo pusė. Tapybos skerspjūvio nuotraukoje (x32) matyti baltas gruntas, polimentinis auksavimas, virš kurio yra labai plonas raudonų dažų sluoksnis, dešinėje pusėje – plonas balto kreidinio klajinio grunto sluoksnis, vėlesnio perdažymo mėlynų dažų sluoksnis su sintetiniu ultramarinu ir kreida.



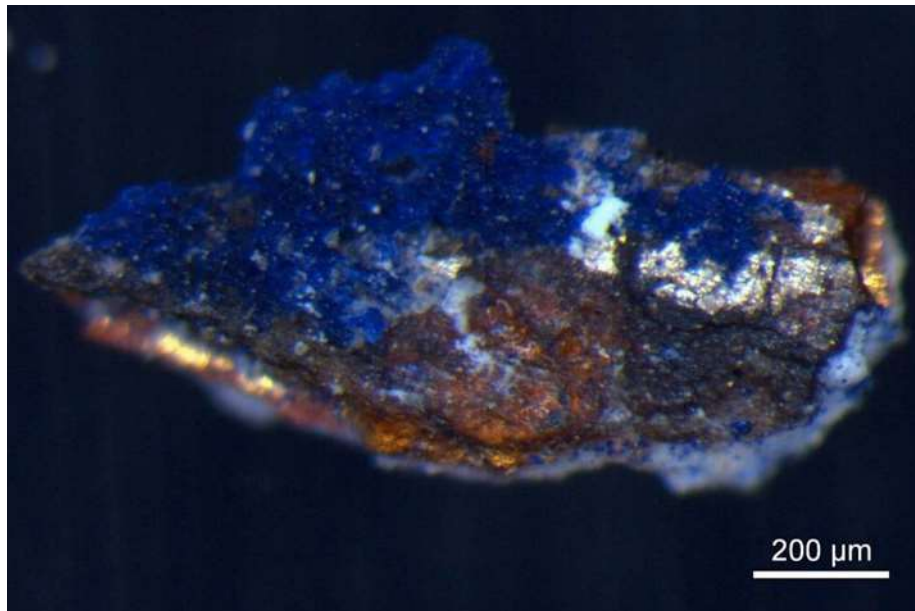
8. Dievo Motinos nimbo kraštelis. Tapybos skerspjūvio nuotraukoje (x40) matyti baltas gruntas, polimentinis auksavimas, virš kurio yra skaidrių dažų (ar spalvoto lako) sluoksnis, lakštelinio sidabro sluoksnis, lako sluoksnis ir vėlesnio perdažymo mėlynų dažų sluoksnis su sintetiniu ultramarinu ir kreida.



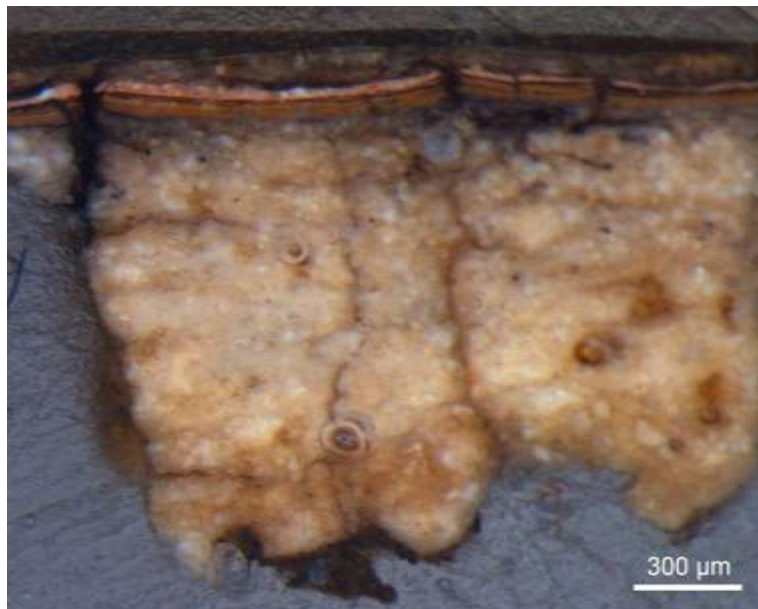
9. Dievo Motinos nimbas. Mėginio paviršiaus nuotrauka (x20). Ant spalvotais skaidriais dažais dekoruoto nimbo matyti vėlesnis paviršiaus uždažymas.



10. Dievo Motinos nimbo apvadas. Mėginio paviršiaus/ skerspjūvio nuotraukoje (x20) matyti, kad polimentinis auksavimas padengtas skaidriu raudonos spalvos dažų sluoksniu, virš kurio yra lakštelinis sidabras, baltas kreidinis klajinis gruntas ir mėlynų dažų sluoksnis.



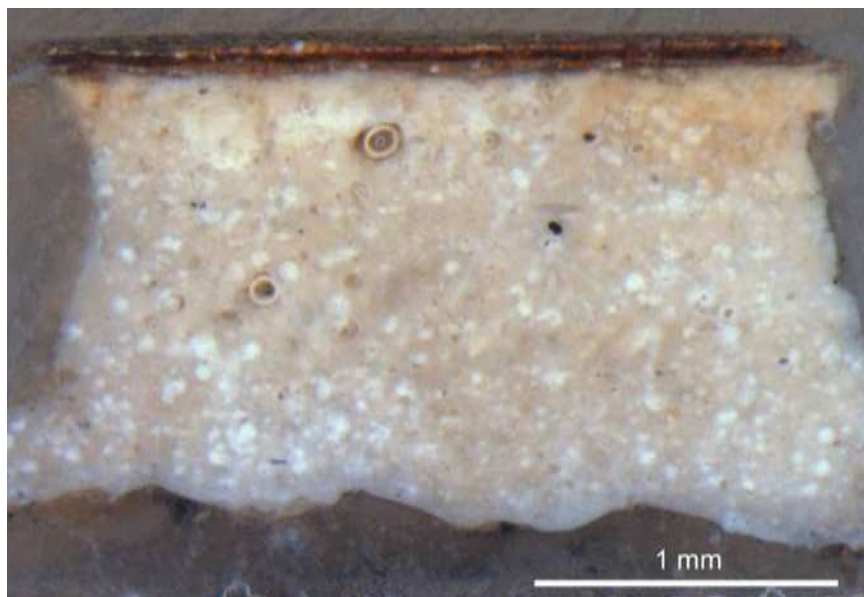
11. Dievo Motinos plaštakos viršus. Mėginio tapybos skerspjūvio nuotraukoje (x32) matyti baltas gruntas, du rusvų temperinių dažų sluoksniai su ochros ir švino baltojo pigmentais, virš jų – rudas dangos sluoksnis ir rausvas vėlesnių pertapymų dažų sluoksnis.



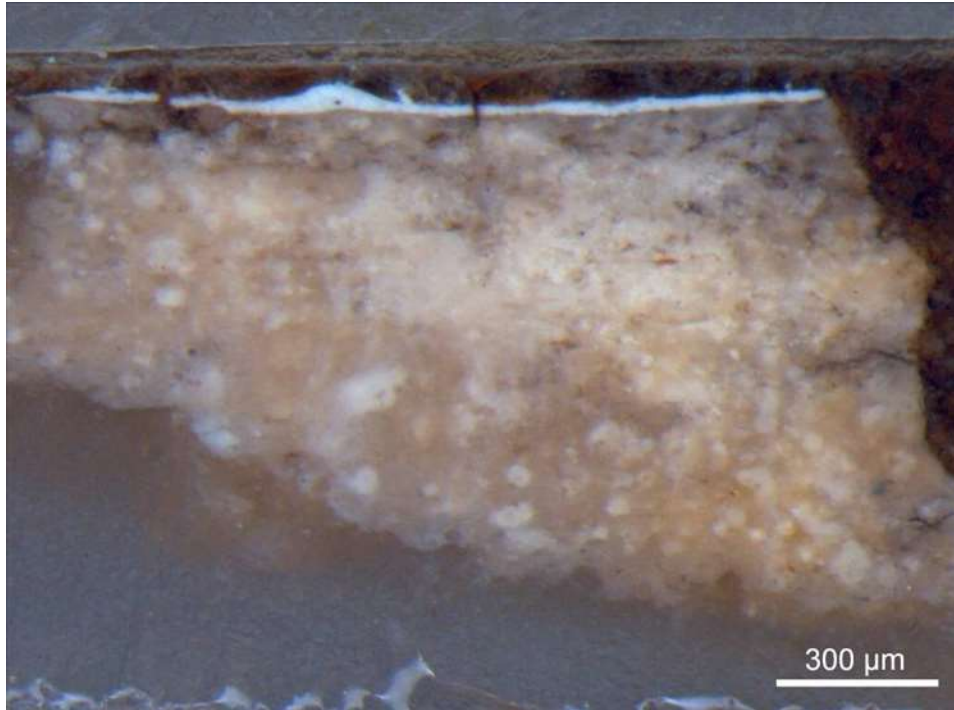
12. Kūdikio marškiniai. Tapybos skerspjūvio nuotraukoje (x40) matyti baltas gruntas, baltų dažų sluoksnis su švino baltuoju pigmentu, rusvos dangos sluoksnis, mėlvas sluoksnis su smaltos ir švino baltuoju pigmentu.



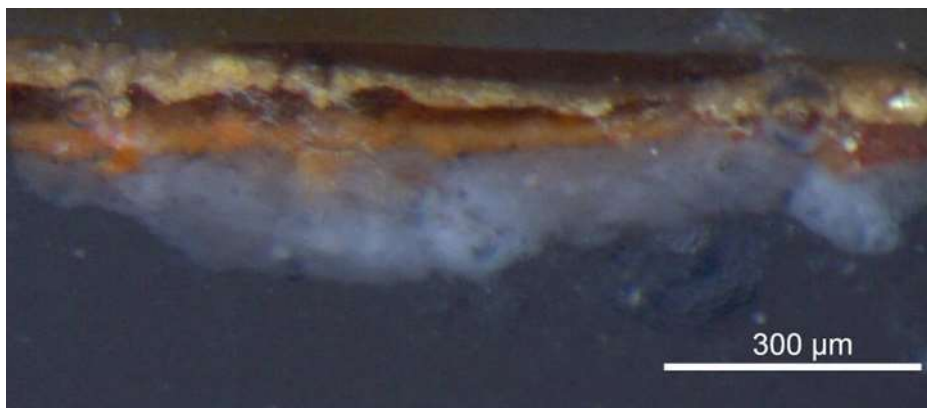
13. Dievo Motinos rankovės (apsiausto) apvadas. Tapybos skerspjūvio nuotraukoje (x25) matyti baltas gruntas, rusvų dažų sluoksnis, rudos dangos sluoksnis, rausvų dažų sluoksnis, lako sluoksnis.



14. Kūdikio marškinių kaklo iškirpimo dekoratyvinė juostelė. Tapybos skerspjūvio nuotraukoje (x40) matyti baltas gruntas, baltų dažų sluoksnis su švino baltuoju pigmentu, rusvos dangos sluoksnis, plonas raudonai rudų dažų sluoksnis su ochros pigmentu.



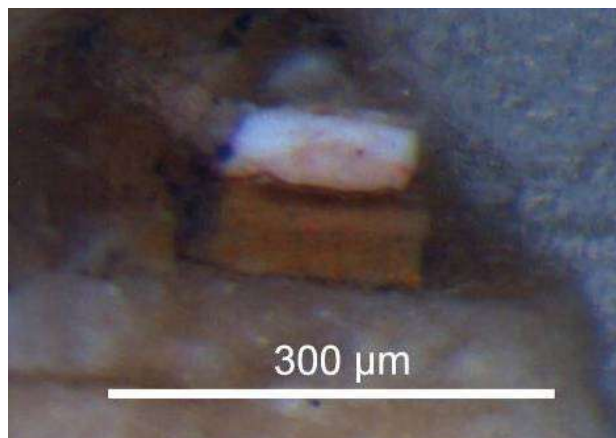
15. Kūdikio geltonas apsiaustas. Tapybos skerspjūvio nuotraukoje (x63) matyti baltas gruntas, šviesių rausvai gelsvų dažų sluoksnis su ochros pigmentu, rusvos dangos sluoksnis, geltonų dažų sluoksnis su auripigmentu.



16. Mėginys nuo Dievo Motinos smilkinio. Mėginio tapybos skerspjūvio nuotraukoje (x32) matyti baltas gruntas, du rusvų temperinių dažų sluoksniai su ochros ir švino baltojo pigmentais, vėl du rusvų temperinių dažų sluoksniai, o virš jų – rudas dangos sluoksnis ir rausvas vėlesnių pertapymų dažų sluoksnis. Paviršiuje matyti storas skaidrus lako sluoksnis.



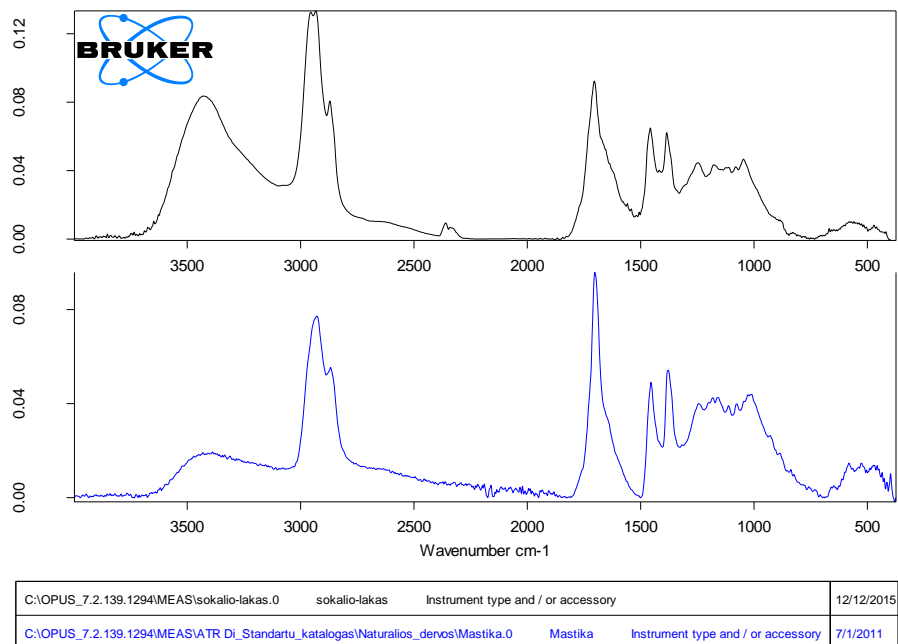
17. Mėginys nuo Kūdikių skruosto. Mėginio tapybos skerspjūvio nuotraukoje (x80) matyti baltas gruntas, du rusvų temperinių dažų sluoksniai su ochros ir švino baltojo pigmentais, virš jų – rudas dangos sluoksnis ir du vėlesnių pertapymų dažų sluoksniai: rausvas ir baltas.





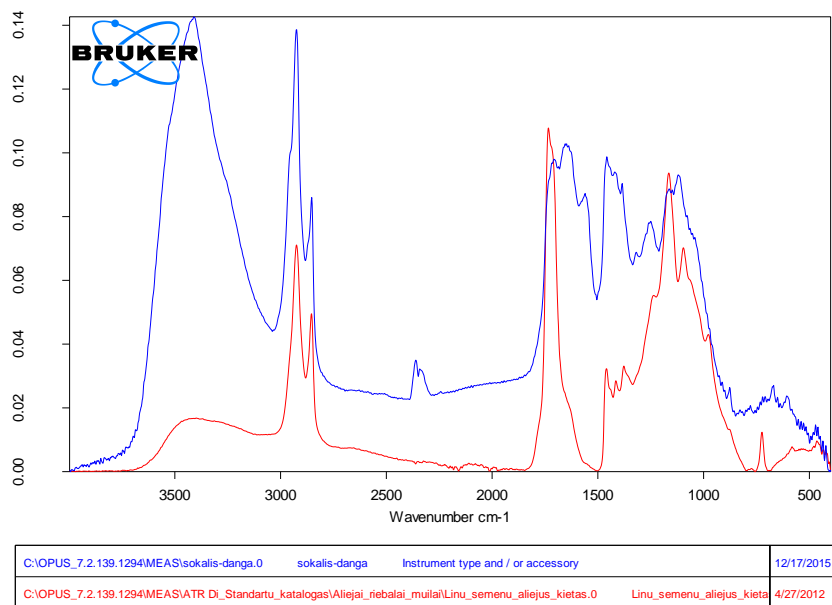
Paveikslo fragmentų nuotraukose pažymėtos mėginių ėmimo vietos.

18. Paveikslas lako mėginio nuo Kūdikių rankos FT-IR spektrinė analizė parodė, kad lakas yra natūralios dervos – mastikos pagrindu.



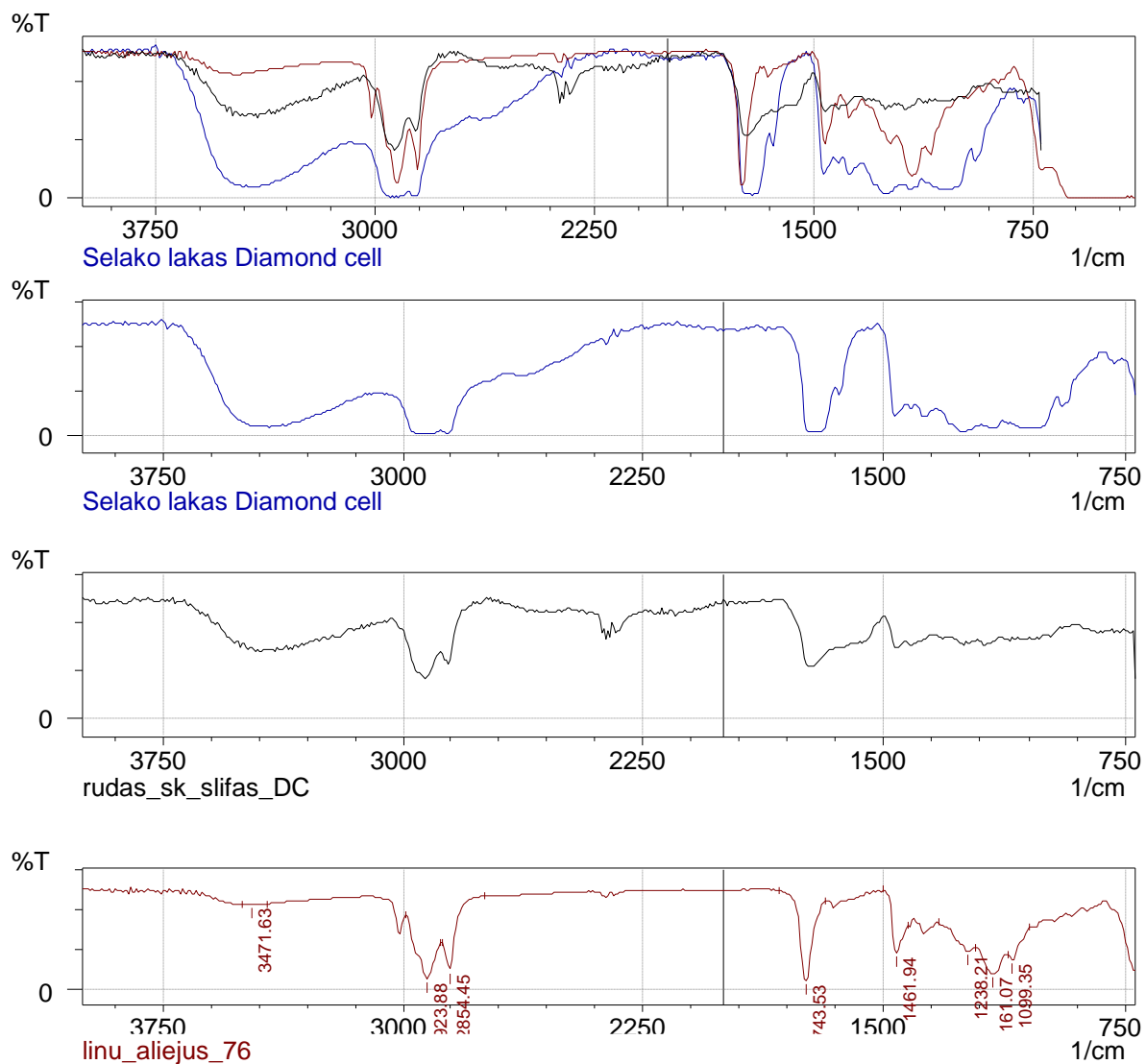
Paveikslas lako ir palyginamosios medžiagos – mastikos FT-IR spektrai.

19. Lako (autentiško), paimto nuo auksuoto fono paviršiaus FT-IR spektrinė analizė parodė, kad lako sudėtyje yra džūstančiojo aliejaus.



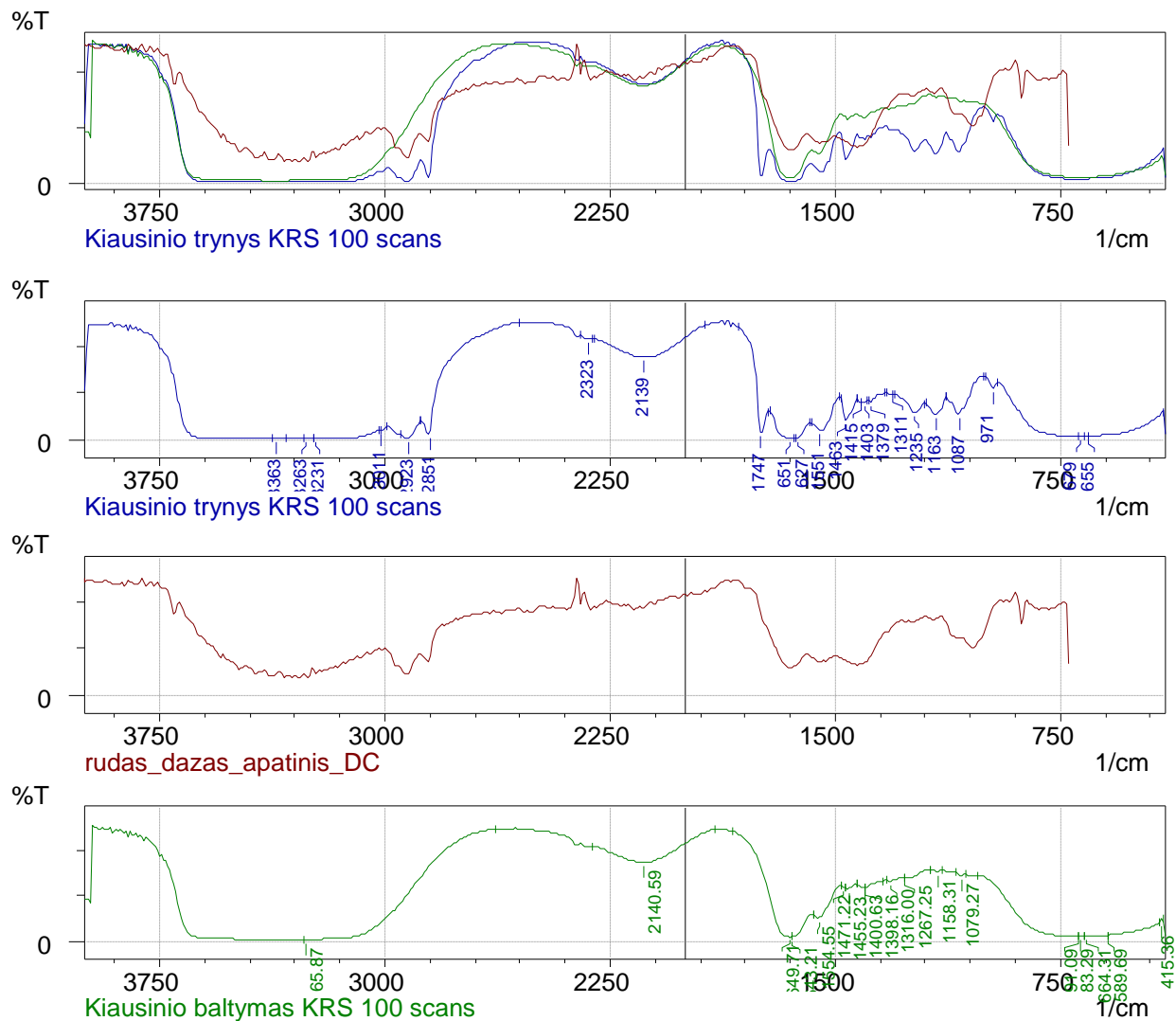
Dangos ir palyginamosios medžiagos – džūstančiojo aliejaus FT-IR spektrai.

20. Lako (autentiškas, apatinis lako sluoksnis mikrošlife Nr.17), paimto iš mėginio nuo Dievo Motinos smilkinio FT-IR spektrinė analizė parodė, kad lakas yra džiušančiojo aliejaus pagrindu.



Autentiško lako ir palyginamųjų medžiagų – šelako ir linų aliejaus FT-IR spektrai.

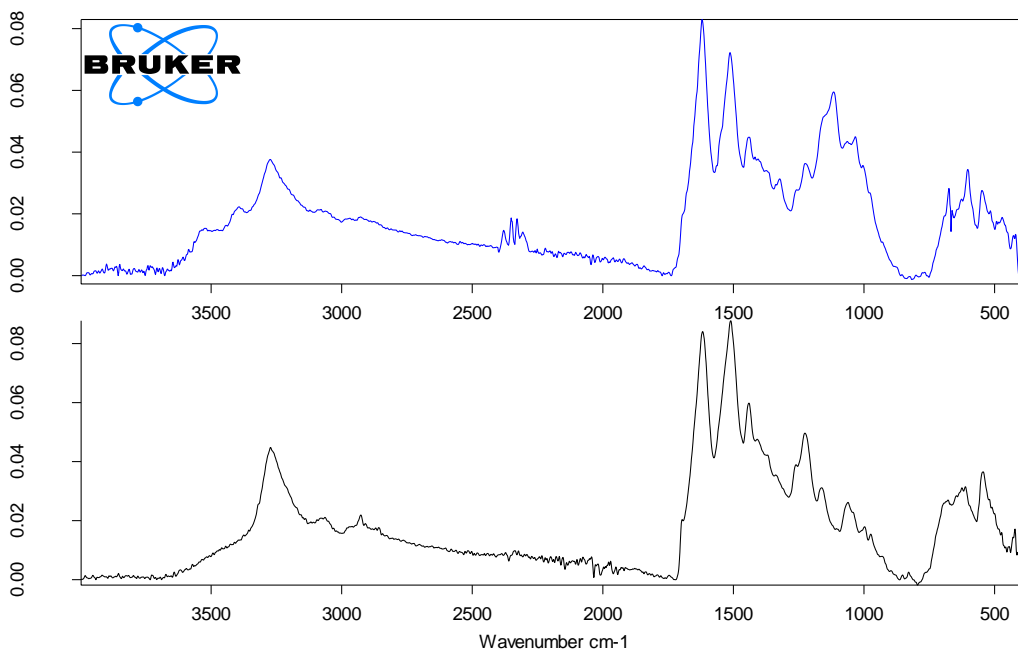
21. Rudų dažų (autentiškas, apatinis rudų dažų sluoksnis mikrošlife Nr.17), paimtų iš mėginio nuo Dievo Motinos smilkinio FT-IR spektrinė analizė parodė, kad dažų rišamoji medžiaga yra baltyminės kilmės klijai (gali būti kiaušininė tempera).



Dažas apatinis, palygintas su kiaušinio baltymu ir tryniu

Rudų dažų ir palyginamųjų medžiagų – kiaušinio trynio ir kiaušinio baltymo FT-IR spektrai.

22. Mėlyno aksominio audinio ataudų FT-IR spektrinė analizė patvirtino, kad ataudai yra šilkiniai.



C:\OPUS_7.2.139.1294\MEAS\ATR Di\Dalia\SokaloDM\sokslis-aksomas-isblukes.1	sokslis-aksomas-isblukes	Instrument type and / o	2/13/2014
C:\OPUS_7.2.139.1294\MEAS\ATR Di_Standartu_katalogas\Pluostai_tekstile\SILKAS\silkas.0	silkas	Instrument type and / or access	2/3/2012

Aksominio audinio gerosios pusės ir palyginamosios medžiagos FT-IR spektrai.

### 23. Rentgenodifrakcinės (XRF) analizės rezultatai.

#### 1. Kairioji paveikslo pusė, fonas, virš Dievo Motinos peties.

Elementas	Masės dalis, %
20Ca	82.550±0.132
25Mn	0.135±0.024
26Fe	6.351±0.080
38Sr	0.597±0.010
79Au	7.624±0.059
82Pb	2.742±0.032

#### 2. Dešinioji paveikslo pusė, šalia Dievo Motinos galvos.

Elementas	Masės dalis, %
20Ca	76.755±0.170
25Mn	0.136±0.025
26Fe	6.965±0.086
38Sr	0.621±0.011
47Ag	0.085±0.013
79Au	12.325±0.092
82Pb	3.112±0.036

#### 3. Kūdikio marškinių iškirptės apdailos juostelė.

Elementas	Masės dalis, %
26Fe	1.897±0.041
29Cu	3.948±0.037
33As	0.495±0.053
38Sr	0.373±0.017
80Hg	0.334±0.019
82Pb	92.955±0.077

#### 4. Kūdikio marškinių kairioji rankovė.

Elementas	Masės dalis, %
26Fe	0.635±0.025
29Cu	0.159±0.010
38Sr	0.117±0.012
82Pb	99.089±0.030

5. Kūdikio plaukai, dešinioji pusė

Elementas	Masės dalis, %
20Ca	81.374±0.143
25Mn	0.237±0.028
26Fe	4.928±0.072
29Cu	0.216±0.012
33As	0.248±0.019
38Sr	0.372±0.009
79Au	2.589±0.033
80Hg	0.214±0.015
82Pb	4.079±0.044

6. Kūdikio kairioji ranka.

Elementas	Masės dalis, %
20Ca	25.450±0.486
25Mn	0.144±0.030
26Fe	4.775±0.075
29Cu	1.565±0.029
33As	0.669±0.066
38Sr	0.601±0.020
80Hg	4.078±0.044
82Pb	62.717±0.417

7. Kūdikio kakta, dešinioji pusė.

Elementas	Masės dalis, %
25Mn	0.238±0.032
26Fe	6.564±0.077
29Cu	3.195±0.037
33As	0.979±0.077
38Sr	0.754±0.025
80Hg	5.136±0.041
82Pb	83.134±0.114

8. Dievo Motinos raudonas apsiaustas, ties krūtine.

Elementas	Masės dalis, %
16S	17.888±1.769
20Ca	33.099±0.792
25Mn	0.857±0.041
26Fe	30.203±0.675
29Cu	0.192±0.012
33As	0.272±0.025
38Sr	0.501±0.016
80Hg	10.097±0.227
82Pb	6.892±0.159

9. Dievo Motinos apsiausto žalias pamušalas, šalia kaklo.

Elementas	Masės dalis, %
25Mn	0.109±0.022
26Fe	2.630±0.048
29Cu	41.776±0.104
33As	0.720±0.050
38Sr	0.689±0.021
82Pb	54.076±0.109

10. Dievo Motinos suknelės iškirptės puošybos juostelė, juostelės centras.

Elementas	Masės dalis, %
25Mn	0.823±0.069
26Fe	9.119±0.130
29Cu	3.893±0.061
33As	3.551±0.107
38Sr	1.256±0.042
47Ag	1.547±0.082
79Au	0.640±0.052
80Hg	1.991±0.049
82Pb	77.180±0.190

11. Dievo Motinos dešinioji plaštaka, ties antru pirštu.

Elementas	Masės dalis, %
26Fe	7.302±0.081
29Cu	2.852±0.037
33As	1.432±0.077
38Sr	0.813±0.026
80Hg	3.870±0.038
82Pb	83.730±0.113

12. Dievo Motinos apsiaustas, viršugalvis, kairioji pusė.

Elementas	Masės dalis, %
20Ca	60.340±0.235
25Mn	0.831±0.040
26Fe	31.721±0.202
33As	0.276±0.021
38Sr	0.636±0.012
80Hg	0.427±0.013
82Pb	5.770±0.052

13. Dievo Motinos suknelė, žemiau kaklo iškirptės puošybos juostelės.

Elementas	Masės dalis, %
26Fe	1.552±0.037
27Co	0.936±0.027
29Cu	6.100±0.042
33As	1.447±0.045
38Sr	0.186±0.012
82Pb	89.780±0.073

14. Dievo Motinos kairysis skruostas.

Elementas	Masės dalis, %
26Fe	0.611±0.026
29Cu	0.073±0.008
38Sr	0.063±0.011
82Pb	99.252±0.029

Naudota aparatūra:

Mikroskopinė, morfologinė, stratigrafinė, mikrocheminė ir histocheminė analizė atlikta bei mikrošlifai fotografuoti naudojant mikroskopą OLYMPUS SZX16 (didinimo intervalas 7–115 kartų) su skaitmenine mikroskopo fotokamera EvolutionMP Color.

Spektrinė FT-IR analizė atlikta Bruker Optics spektrometrais ALPHA FT-IR ir FTIR-8400S (SHIMADZU), sujungtu su mikroskopu AIM-8800 (SHIMADZU) ir su MCT detektoriumi.

XRF analizė atlikta rentgenofluorescenciniu spektrometru EXPERT MOBILE.

Rūgštingumo matavimai atlikti pH-metru WTW pH330 su kombinuotu elektrodu Sen Tix Mic.

Tyrimus atliko restauravimo technologės Rūta Butkevičiūtė ir Dalia Panavaitė

## PAVEIKSLO APTAISŲ CHEMINIAI TYRIMAI

Vilniaus Šv. Pranciškaus Asyžiečio (Bernardinų) bažnyčios paveikslas

„Sokaliao Dievo Motina“

Mediniai drožti ir dekoruoti aptaisai, (121x101) cm.

Dekoro stratigrafiniai ir cheminiai tyrimai

### 1. Galva, kairė. Ant medienos:

1.1 – 0,9 mm storio baltas, minkštas vienalytis, smulkiai akytas gruntas: kreida, gyvūninės kilmės klijai.

1.2 – plonas raudonas sluoksnelis: polimentas.

1.3 – blizganti geltono metalo danga: aukso lakšteliai.

1.4 – 0,5 mm storio baltas gruntas: kreida, gyvūninės kilmės klijai.

1.5 - labai plonas baltas sluoksnelis: švino baltasis, aliejus.

1.6 – blizganti geltono metalo danga: aukso lakšteliai.

1.7 – rusvas skaidrus sluoksnelis: lakas, dažytas rudu geležies (III) oksidu.

1.8 – geltonos spalvos kiek blizganti danga, žvyneliai įvairių rusvų atspalvių: susioksidavusi vario pudra.

### 2. Rūbas dešinėje, apačioje. Ant medienos:

2.1 – 0,8 mm storio baltas, minkštas vienalytis, smulkiai akytas gruntas: kreida, gyvūninės kilmės klijai.

2.2 - plonas raudonas sluoksnelis: polimentas.

2.3 – blizganti geltono metalo danga: aukso lakšteliai.

2.4 – 0,5 mm storio baltas gruntas: kreida, gyvūninės kilmės klijai.

2.5 - labai plonas baltas sluoksnelis: švino baltasis, aliejus.

2.6 – blizganti geltono metalo danga: aukso lakšteliai.

2.7 - rusvas skaidrus sluoksnelis: lakas, dažytas rudu geležies (III) oksidu.

2.8 - geltonos spalvos kiek blizganti danga, žvyneliai įvairių rusvų atspalvių: susioksidavusi vario pudra.

Kai kuriuose gabalėliuose nėra 1.1-1.4 ir 2.1-2.4 sluoksnių, tik viršutiniai nuo 1.5 bei 2.5 sl. (tik viršutiniai sluoksniai).


### **Tyrimų duomenų apibendrinimas**

Reljefinis ažūrinis aptaisas drožtas iš liepos medienos ruošinio. Mediena gruntuota baltu gruntu, jo sudėtyje nustatyta kreida ir gyvūninės klimės klijai (1.1 ir 2.1 sl.). Šiuo metu gruntas lengvai atšoka nuo medienos. Abiejuose tyrinėtuose pavyzdžiuose ant grunto yra plonas raudonai rusvas polimentas (1.2 ir 2.2 sl.), ant jo kloti aukso lakšteliai (1.3 ir 2.3 sl.). Aukso dangai matyt apsitrynus, vėl gruntuota kreidiniu klijiniu gruntu (1.4, 2.4 sl), gruntas dažytas plonyčiu baltų dažų sluoksniu (1.5 ir 2.5 sl.), ant dažų klotas antras aukso lakštelių sluoksnis (1.6 ir 2.6 sl). Vėliau aukso lakšteliai lakuoti rusvos spalvos laku, kuriame yra rudo pigmenti geležies (III) oksido pagrindu. Paskiausiai aptaisas nudažytas vario pudros dažais.

*Paveikslas registruotas bernardinų bažnyčioje 1713 m. Jis sumažintas, drožtiniai aptaisai pritaikyti jau naujam sumažintam formatui. Seniau matyt būta metalinių aptaisų.*

Vilnius,

2013-08-27

Tyrimus atliko LDM P. Gudyno restauravimo centro  
restauravimo technologė Laima Kruopaitė 

SOKALIO ŠVČ. DIEVO MOTINOS PAVEIKSLO PAGRINDO IR APTAISŲ

MEDIENOS RŪŠIES ANALIZĖS IŠVADA

2016 10 24

VR analizės numeris	Objekto laikinas saugotojas	Objekto aprašas	Objekto dalis	Medienos rūšis
LIG-16-26	LDM P.Gudyno Restauravi- mo centras	<b>PAVADINIMAS</b>  <b>RESTAURAVIMO PROTOKOLAS</b>	Sokaliao Švč. Dievo Motinos paveikslas su aptaisū  Pagrindas	Liepa ( <i>Tilia</i> sp.)
LIG-16-27		<b>METRIKA</b>	Vilniaus Šv. Pranciškaus Asyžiečio (Bernardinų) bažnyčios paveikslas "Sokaliao Švč. Dievo Motina", nežinomas XVIII a. Lietuvos dailininkas, medis, drobė, aliejus, 133 x 102 cm, LDM, Inv. nr. DEP 1626	Aptaisai

Objektų medienos rūšis nustatyta atlikus anatominę medienos mikrostruktūros analizę ir diagnostinių požymių identifikavimą mikroskopu Olympus BX41 trijų kryptių

pjūviuose, padidinus nuo 40x iki 400x, pagal Gale R., Cutler D. (2000); Panshin A.J., De Zeeuw C. (1980) ir Schweingruber F.H. (1982) metodikas ir medienos rūšių diagnostinius atlasus. Mikroskopiniai preparatai ruošti rankiniu būdu, skutimosi peiliuku Gillette Rubie Platinum Plus, prieš tai medienos paviršinius sluoksnius tamponuojant sumirkius etanoliu. Medienos preparatai patalpinti ant objekcinio stikliuko glicerolio, etanolio ir vandens mišinio terpėje. Diagnostinių požymių fiksacija atlikta skaitmenine mikroskopo Olympus BX41 kamera Q-Imaging MicroPublisher 3.3.

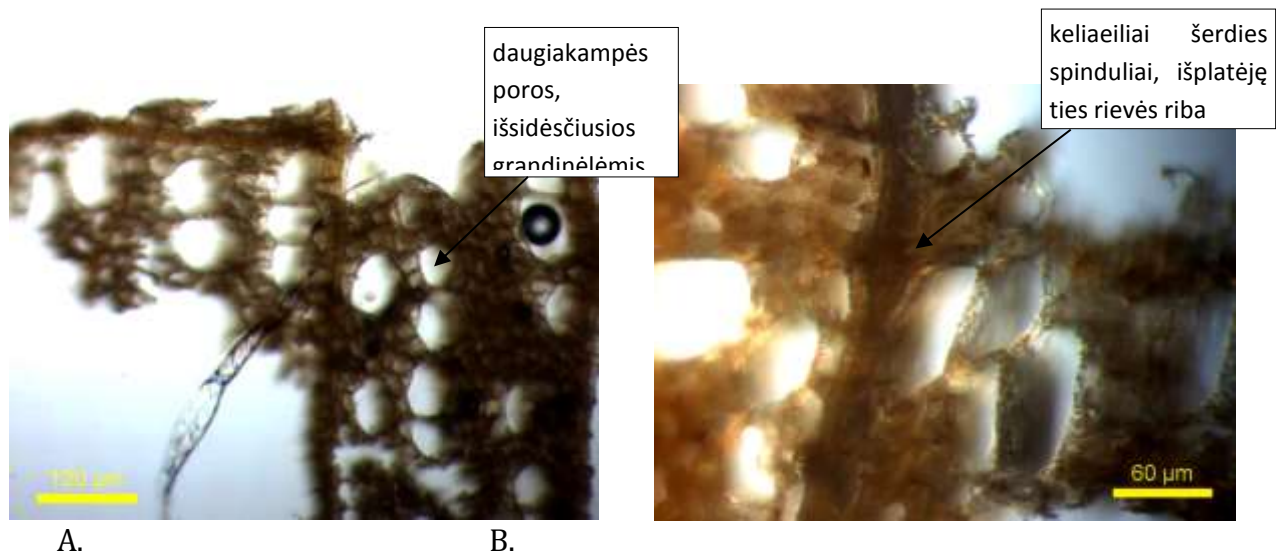
### Paveikslo pagrindo tyrimas

Mediena sausa, labai trapi.

### Diagnostiniai požymiai

Skersinis pjūvis (pav. 1):

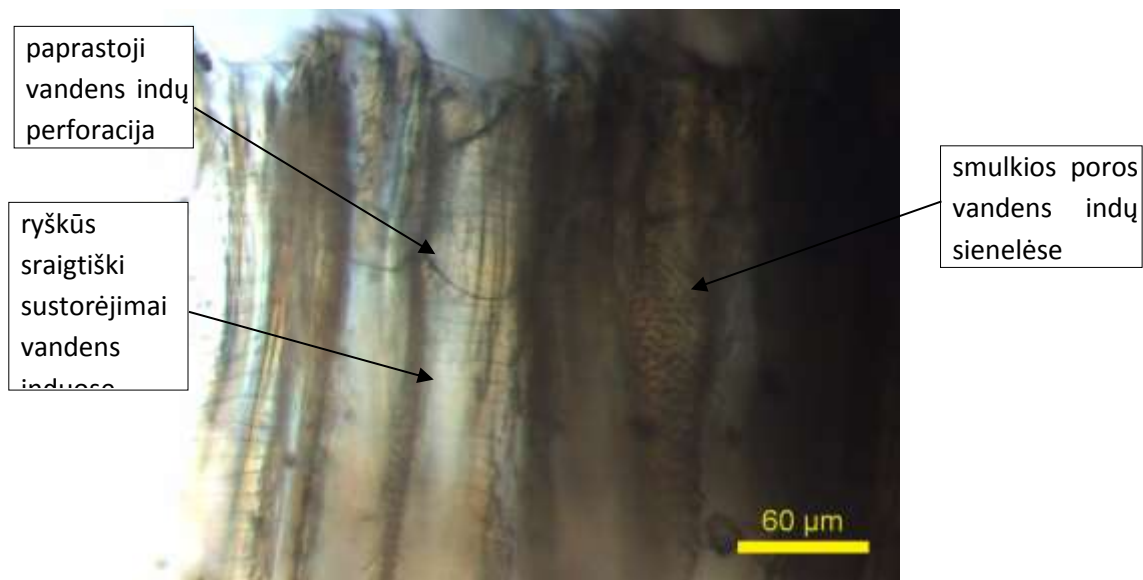
Lapuotis medis. Mediena padrikai akytoji. Poros radialiai orientuotose grandinėlose, šiek tiek kampuotos. (pav. 1A). Šerdies spinduliai 2-4 eilių pločio, ryškiai išplatėja ties metinės rievės riba. (pav. 1B.). Medienos vidinė struktūra stipriai suirusi, sunykusios ląstelių antrinės sienelės, likęs suplonėjęs lignifikuotas ląstelių karkasas.



**1 pav.** Skersinis paveikslo pagrindo medienos pjūvis: A. x100, B. x200.

Išilginis radialusis pjūvis (pav. 2):

Ryškūs sraigtiški sustorėjimai vandens induose. Paprastoji vandens indų perforacija. Smulkios poros vandens indų sienelėse.



**Pav.2.** Išilginis radialusis pjūvis su diagnostiniais požymiais.

Išilginis tangentinis pjūvis:

Dėl suplonėjusių ląstelių sienelių ir medienos trapumo neinformatyvus, diagnostiniai požymiai neišskiriami.

### **Išvada**

Paveikslo pagrindo skydas padarytas iš liepos (*Tilia* sp.) medienos.

### **Paveikslo aptaisų tyrimas**

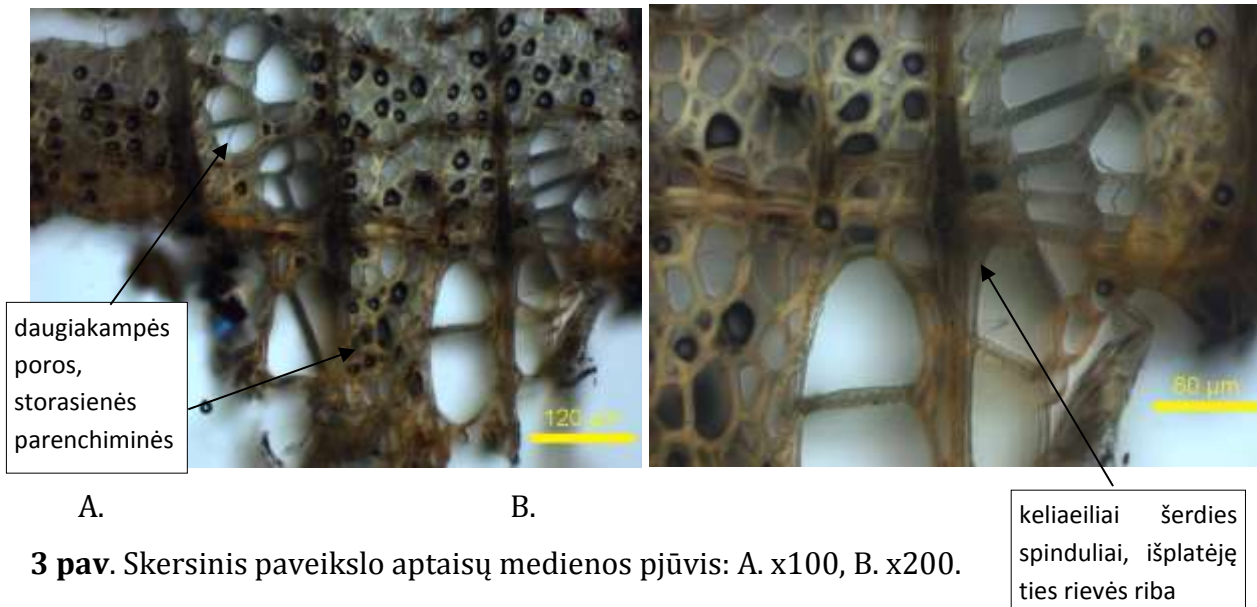
Mediena sausa, sukietėjusi.

### **Diagnostiniai požymiai**

Skersinis pjūvis (pav. 3):

Lapuotis medis. Mediena padrikai akytoji. Poros daugiakampės, radialiai orientuotose grandinėse, storasienės parenchimos ląstelės (pav. 3A). Rievės ribą žymi suplokštėjusių terminalinių ląstelių eilė. Šerdies spinduliai kelių eilių pločio, ryškiai

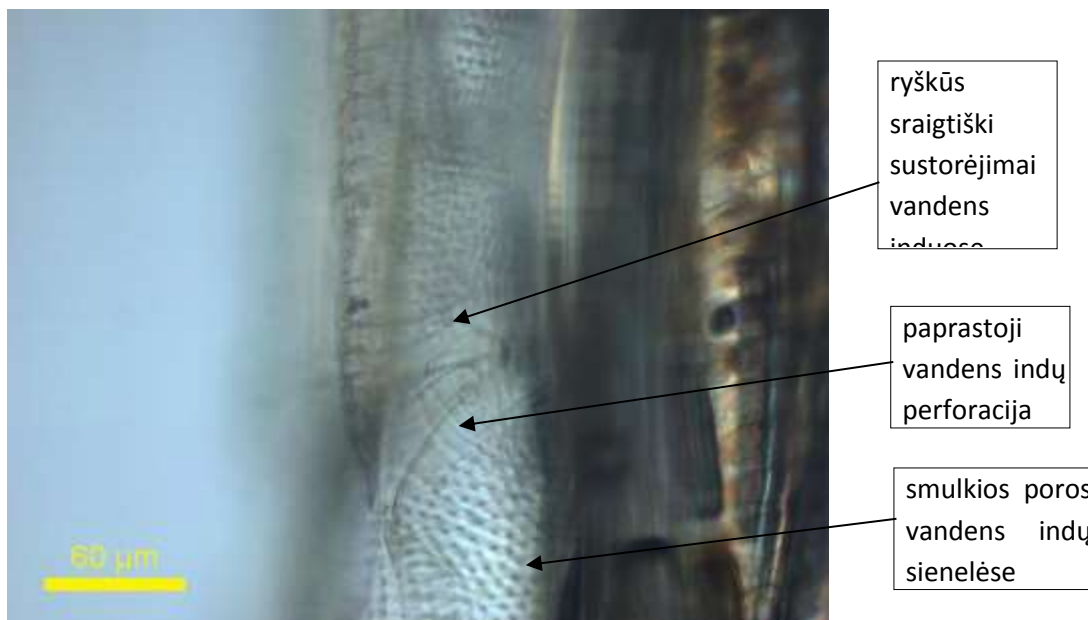
išplatėja ties metinės rievės riba. (pav. 3B.). Medienos vidinė struktūra išlikusi gerai, išlikusi antrinė ląstelių sienelė, ląstelių kontūrai ryškūs.



**3 pav.** Skersinis paveikslo aptaisų medienos pjūvis: A. x100, B. x200.

Išilginis radialusis pjūvis (pav. 4):

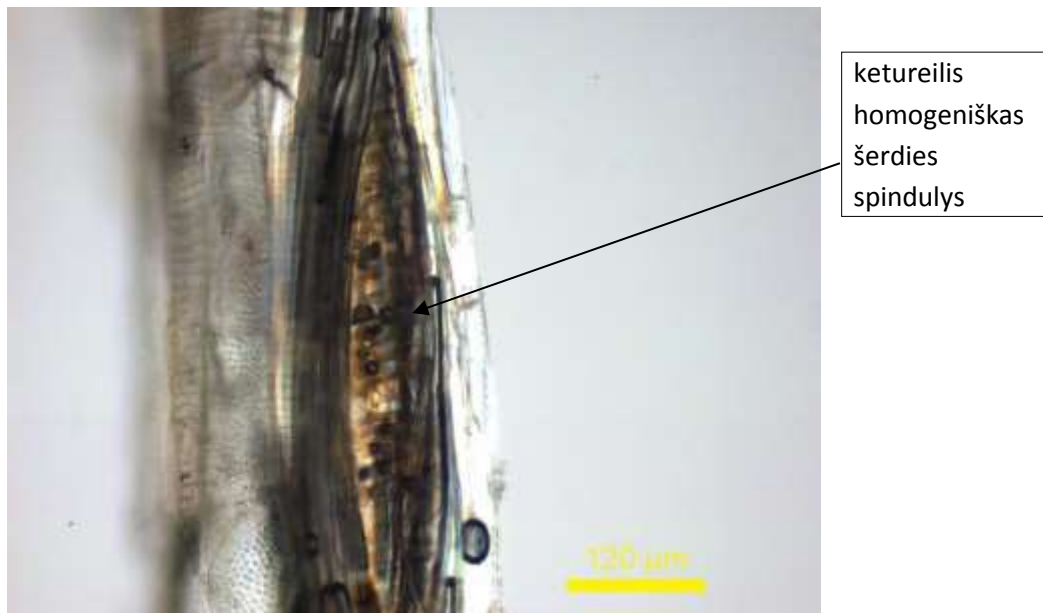
Ryškūs sraigtiški sustorėjimai vandens induose. Paprastoji vandens indų perforacija. Smulkios poros vandens indų sienelėse.



**4 pav.** Mikroskopiniai diagnostiniai požymiai išilginiame radialiajame aptaisų medienos pjūvyje.

Išilginis tangentinis pjūvis (pav. 5):

Šerdies spinduliai 2-4 eilių ląstelių pločio, homogeniški, spindulių ląstelės smulkios.



**Pav.5.** Išilginis tangentinis aptaisų medienos pjūvis.

### Išvada

Paveikslo aptaisai yra iš liepos (*Tilia* sp.) medienos.

Aptaisų medienos vidinė struktūra daug mažiau suirusi, negu pagrindo. Jos ląstelių sienelių struktūra nedaug skiriasi nuo šviežios medienos. Tai rodo, kad abi paveikslo dalys galėjo būti padarytos skirtingu laiku (aptaisai vėliau negu pagrindas), arba kažkoku laikotarpiu būti laikomos skirtingomis sąlygomis, nepalankiau paveikusiomis pagrindo medieną.

NM LDK VR  
Mokslinių tyrimų centro  
aukšč. kat. rest. technologė

dr. Rūtilė Pukienė dendrochronologė

# RESTAURATORIAUS KVALIFIKACIJOS PAŽYMĖJIMAI

<p>RESTAURATORIAUS KVALIFIKACIJOS PAŽYMĖJIMAS</p> <p><u>GRETA ŽIČKUVIENĖ</u> <small>Vardas, pavardė / Name, surname</small></p> <p>yra kvalifikuotas(a) kultūros vertybių restauratorius(ė) is qualified as conservator of cultural property</p>  <p><small>Auslėpus parašas / signature in English</small></p> <p><u>2019.06.20</u> <small>Issuance date / Date of issue</small></p> <p>2</p>	<p>IRAŠAI APIE KVALIFIKAVIMA</p> <p><u>E. ŽIČKUVIENEI</u> suteikta <small>Vardas, pavardė</small> <u>POLICHROMUOTO MEDŽIO</u> <small>Specialybė / specializacija</small></p> <p>restauratoriaus</p> <p><u>EKSPERTO</u> kvalifikacinė kategorija, galiojanti iki <u>2022 m. liepos 1 d.</u></p> <p>Lietuvos Respublikos kilnojimų kultūros vertybių restauratorių atestavimo komisijos <u>2017 m. gegužės</u> mėn. <u>18</u> d. nutarimas, protokolo Nr. <u>53172</u></p> <p><small>Atestavimo komisijos pirmininko parašas</small></p> <p>Lietuvos Respublikos kultūros ministro <u>2017 m. birželio</u> mėn. <u>20</u> d. R. Štikos ministro Liana Ruckytė-Jonsson isakymas Nr. <u>IV-746</u> A.V.</p> <p><small>Kultūros ministro parašas</small></p> <p>3</p>
---	--

<p>IRAŠAI APIE KVALIFIKAVIMA</p> <p><u>G. ŽIČKUVIENEI</u> suteikta <small>Vardas, pavardė</small> <u>MOLBERTINĖS TAPYBOS</u> <small>Specialybė / specializacija</small></p> <p>restauratoriaus</p> <p><u>PIRMOJI</u> kvalifikacinė kategorija, galiojanti iki <u>2023 m. gruodžio 31 d.</u></p> <p>Lietuvos Respublikos kilnojimų kultūros vertybių restauratorių atestavimo komisijos <u>2018 m. gruodžio</u> mėn. <u>3</u> d. nutarimas, protokolo Nr. <u>59179</u></p> <p><small>Atestavimo komisijos pirmininko parašas</small></p> <p>Lietuvos Respublikos kultūros ministro <u>2018 m. gruodžio</u> mėn. <u>6</u> d. isakymas Nr. <u>IV-953</u> A.V.</p> <p><small>Kultūros ministro parašas</small></p> <p>4</p>	<p>IRAŠAI APIE KVALIFIKAVIMA</p> <p><u>GRETAI ŽIČKUVIENEI</u> suteikta <small>Vardas, pavardė</small> <u>POLICHROMUOTO MEDŽIO</u> <small>Specialybė / specializacija</small></p> <p>restauratoriaus</p> <p><u>EKSPERTO</u> kvalifikacinė kategorija, galiojanti iki <u>2024 m. liepos 1 d.</u></p> <p>Lietuvos Respublikos kilnojimų kultūros vertybių restauratorių atestavimo komisijos <u>2022 m. birželio</u> mėn. <u>2</u> d. nutarimas, protokolo Nr. <u>94134</u></p> <p><small>Atestavimo komisijos pirmininko parašas</small></p> <p>Lietuvos Respublikos kultūros ministro <u>2022 m. birželio</u> mėn. <u>6</u> d. isakymas Nr. <u>IV-532</u> A.V.</p> <p><small>Kultūros ministro parašas</small></p> <p>5</p>
---	--

<p>IRAŠAI APIE KVALIFIKAVIMA</p> <p><u>GRETAI ŽIČKUVIENEI</u> suteikta <small>Vardas, pavardė</small> <u>MOLBERTINĖS TAPYBOS</u> <small>Specialybė / specializacija</small></p> <p>restauratoriaus</p> <p><u>PIRMOJI</u> kvalifikacinė kategorija, galiojanti iki <u>NETERMINUOTAI</u></p> <p>Lietuvos Respublikos kilnojimų kultūros vertybių restauratorių atestavimo komisijos <u>2023 m. gruodžio</u> mėn. <u>14</u> d. nutarimas, protokolo Nr. <u>95175</u></p> <p><small>Atestavimo komisijos pirmininko parašas</small></p> <p>Lietuvos Respublikos kultūros ministro <u>2023 m. gruodžio</u> mėn. <u>13</u> d. isakymas Nr. <u>IV-961</u> A.V.</p> <p><small>Kultūros ministro parašas</small></p> <p>6</p>	<p>IRAŠAI APIE KVALIFIKAVIMA</p> <p>_____ suteikta <small>Vardas, pavardė</small></p> <p>_____ <small>Specialybė / specializacija</small></p> <p>restauratoriaus</p> <p>_____ kvalifikacinė kategorija, galiojanti iki _____</p> <p>Lietuvos Respublikos kilnojimų kultūros vertybių restauratorių atestavimo komisijos _____ m. _____ mėn. _____ d. nutarimas, protokolo Nr. _____</p> <p><small>Atestavimo komisijos pirmininko parašas</small></p> <p>Lietuvos Respublikos kultūros ministro _____ m. _____ mėn. _____ d. isakymas Nr. _____ A.V.</p> <p><small>Kultūros ministro parašas</small></p> <p>7</p>
--	---

